

行政院衛生署

癌症登記工作雙季報

98 年度第 1 號

中華民國 98 年 07 月

目 錄

前言.....	IV
公佈欄.....	V
一、癌症登記申報與邏輯偵測.....	1
表 1. 民國 68-98 年醫院別癌症新發個案累積申報數 (收件期間：歷年累積至 98 年 6 月 4 日)	1
表 2. 癌症登記資料邏輯偵測結果—短表 33 欄位首次申報情形 (收件期間：98 年 1 月 1 日-98 年 6 月 4 日)	8
表 3. 癌症登記資料邏輯偵測結果—短表 33 欄位退件回覆修改情形 (收件期間：98 年 1 月 1 日-98 年 2 月 6 日)	12
表 4. 癌症登記資料邏輯偵測結果—短表 33 欄位首次申報常見待查原因 (收件期間：98 年 1 月 1 日-98 年 6 月 4 日)	14
圖 1. 平均申報邏輯待查次數之醫院家數分佈情形 (收件期間：98 年 1 月 1 日-98 年 6 月 4 日)	18
二、癌症登記申報與邏輯偵測相關附表.....	19
附表一：癌症登記申報記錄表	
附表二：癌症登記邏輯偵測回覆欄位資料更動表	
附表三：癌症登記邏輯偵測回覆筆數更動表	
附表四：癌症登記邏輯偵測諮詢單	
附表五：行政院衛生署國民健康局癌症登記摘錄（長表 65 / 95 欄位）資料異動表	
附表六：行政院衛生署國民健康局癌症登記摘錄（短表 20 欄位）資料異動表	
附表七：行政院衛生署國民健康局癌症登記摘錄（短表 33 欄位）資料異動表	
附表八：癌症登記種子師資通訊錄	
附表九：各院負責癌症登記工作人員通訊錄	

前 言

此癌症登記通訊為 98 年度第 1 號雙季報，一直接獲癌登員們提供相當多寶貴而具體之建議，我們仍會努力改善。敬請各位同仁繼續給予意見及合作，使台灣地區之癌症登記申報工作日臻完善，以建立長期完整而正確的癌症資料庫，提供衛生主管機構及國內外學術機構的施政與研究參考，促進癌症預防與診治之進步，增進人類健康福祉。

自 96 年診斷年起，新診斷之癌症個案應全部改採新版癌症登記 33 欄位申報（新表）。95 年（含）診斷年以前個案，仍採 20 個欄位（舊表）申報。其新增減之欄位請參考台灣癌症登記摘錄手冊。

而 91 年起，癌症登記使用之工具書開始採用國際疾病分類腫瘤學第三版（ICD-O-3），最初診斷日為 91 年 1 月 1 日以後，編碼需使用 ICD-O-3 版本，最初診斷日為 90 年 12 月 31 以前則使用國際疾病分類腫瘤學試用版（ICD-O-FT），敬請各醫院協助配合。

為了讓癌症登記同仁可以隨時掌握癌症登記工作最新消息，敬請詳細閱讀「公佈欄」單元。同時將針對申報時容易發生的問題，附相關資料於雙季報中，以期讓癌症登記同仁申報更完整確實的資料，減低待查率。雙季報後亦附有「癌症登記種子師資通訊錄」，若有任何問題可向所屬癌症登記種子師資詢問。

100 台北郵政 84-310 信箱

TEL：(02)2394-5962

FAX：(02)2341-5967

癌症登記工作小組 敬啟

中華民國 98 年 07 月 31 日

公佈欄

大家好！

為了讓癌症登記同仁可以隨時掌握癌症登記工作最新消息，設立公佈欄的單元，內容包括癌症登記工作的注意事項及相關活動介紹等，以期直接有效地提供最新癌症登記資訊，提升申報資料品質。

1. 癌症登記工作小組於 7 月出版「台灣癌症登記申報作業規則」，並依醫院是否申報長表分為「適用於長表申報醫院」及「適用於僅短表申報醫院」二種版本。敬請癌登同仁進行資料申報、邏輯偵測、諮詢、資料異動與催收等作業程序時，參考使用。
2. 醫院處理媒體申報資料時，請將包含病患個人資料的檔案，皆需壓縮加密，例如：申報資料 txt 檔、邏輯偵測報表 xls 檔、其他病歷資料 word 檔、圖檔或資料異動表等…，如密碼有變更，請在郵寄前自行來電告知癌登小組，以免延誤貴院申報時間。
3. 自最初診斷日期 96 年 1 月 1 日起，新診斷之癌症個案應採用新版癌症登記 33 欄位申報，95 年（含）診斷年以前個案，仍採 20 欄位申報。且僅申報本國籍個案，其新增減之欄位，請參考台灣癌症登記小組網站 <http://crs.cph.ntu.edu.tw> 之最新公告「台灣癌症登記摘錄手冊」說明。
4. 97 年 5 月修訂之「台灣癌症登記短表摘錄手冊」中，肝癌個案的 TACE 治療改列至『申報醫院化學治療』欄位中譯碼，與原手冊（96 年 3 月版本）譯碼定義不同，請多加留意。
5. 自 91 年 1 月 1 日以後，新診斷癌症個案譯碼採用國際疾病分類腫瘤學第三版（ICD-O-3 版本）申報，診斷日為 90 年 12 月 31 日以前，仍使用 ICD-O-FT 版本譯碼。新舊版本之使用以最初診斷日區分。
6. WHO Grading system 在中樞神經系統中的 Grade 分級是用來評估癌症的預後和癌症分期，與 ICD-O-3 中所描述的分級或分化程度意義不同，因此組織形態所描述的 WHO Grading system 不採用。
7. 癌症個案組織形態之譯碼，在 ICD-O-3 中無 9990/3 碼，若個案診斷依據非經細胞學或組織病理證實者，請依據病歷資料或癌症相關檢查報告內容逕行譯碼。

8. ICD-O-3 中，8260/3 碼新增 Papillary carcinoma of thyroid 的描述，當甲狀腺部位發生乳頭狀癌時，請使用 8260/3 譯碼，若使用 8050/3 者將會被退件；而使用 ICD-O-FT 譯碼的個案則仍採用 8050/3 譯碼，請特別注意。
9. 癌症部位與組織形態對照表刊登於台灣癌症登記小組網站 <http://crs.cph.ntu.edu.tw> 之資料下載，若有不在對照範圍內之個案，可能為罕見病例，其病理報告顯示對照無誤時，請寄完整的病理報告、出入院病摘或其他足以證明之診斷報告。
10. 填寫 20 欄位書面登記表時，請詳填癌症細部位、組織形態與分級分化或細胞形態 (Grade)；左欄填寫的癌症資料請務必與右欄譯碼相符。如果於「本院治療情形」圈選「X 其他治療」者，請於後面空白處詳填其他治療方式的名稱。
11. 醫院處理申報資料邏輯偵測報表時，請直接將修改的資料填寫於邏輯偵測報表上，查詢後如需整筆刪除者，請註明刪除原因；若報表上的個案有偵測條件外的欄位資料需更動，請直接填寫於報表上個案的空白處，不需另騰「癌症登記摘錄資料異動表」。
12. 癌症登記邏輯偵測手冊與程式，可參考台灣癌症登記小組網站 <http://crs.cph.ntu.edu.tw> 之最新公告。若僅短表申報醫院有意願採用自行邏輯偵測寄出申報資料 (txt 檔) 與邏輯偵測報表 (xls 檔) 的申報模式，可先行參考癌登網站公告之「台灣癌症登記申報作業規則：適用於長表申報醫院」的首次申報與邏輯偵測回覆內容，並電洽癌症登記工作小組。
13. 當醫院對於例行申報且邏輯偵測過的資料，若需進行資料異動或刪除時，請於每年 3 月底與 9 月底提出，並使用「癌症登記摘錄資料異動表」(參閱「台灣癌症登記申報作業規則」附表) 進行異動或刪除，勿再重新申報。
14. 從 92 年度起，雙季報將公佈於台灣癌症登記小組網站 <http://crs.cph.ntu.edu.tw> 之資料申報，請癌症登記同仁上網利用。
15. 「2009 國際癌症登記研討會」訂於 2009 年 9 月 19-20 日假福華國際文教會館舉行，邀請國外癌症登記專家學者進行實務經驗交流，歡迎參加。相關會議資訊與報名請參考 www.iccr2009.com.tw。

表1. 民國94-98年醫院別癌症新發個案累積申報數，依診斷年代

(收件期間：歷年累積至98年6月4日)

醫院代碼	醫院名稱	94年	95年	96年	97年	98年	其他年度(68-93)
	合計	101,759	105,658	103,489	29,555	785	1,113,138
0101	國立臺灣大學醫學院附設醫院	5,497	5,709	5,106	1,239	-	47,038
0102	台北榮民總醫院	4,618	5,086	4,861	136	1	61,154
0103	三軍總醫院	1,951	2,119	1,898	338	-	22,598
0104	台北市立聯合醫院中興院區	222	232	192	41	-	2,411
0105	台北市立聯合醫院仁愛院區	718	786	773	773	14	8,320
0106	台北市立聯合醫院和平院區	200	221	207	207	-	1,948
0107	國立臺灣大學醫學院附設醫院北護分院	10	35	44	21	5	130
0108	基督復臨安息日會臺安醫院	265	264	291	164	-	2,022
0109	馬偕紀念醫院	3,148	3,250	3,174	657	-	29,389
0110	臺北醫學大學附設醫院	909	915	999	196	-	5,300
0111	長庚紀念醫院林口總院	8,370	8,381	8,154	2,021	-	83,385
0113	國泰綜合醫院	1,505	1,624	1,716	317	-	16,290
0114	宏恩綜合醫院	58	49	28	23	-	643
0115	中山醫療社團法人中山醫院	149	140	129	-	-	1,252
0116	中華醫院	-	-	-	-	-	60
0118	國軍八一七醫院	-	-	-	-	-	10
0119	國軍松山總醫院	45	37	47	21	-	617
0121	郵政醫院	-	-	-	-	-	11
0122	財團法人中心診所醫院	75	101	78	60	-	865
0123	建興醫院	-	-	-	-	-	14
0124	台北仁濟院附設仁濟醫院	29	27	28	14	-	368
0125	博仁綜合醫院	52	37	47	25	-	367
0126	行政院衛生署台北醫院城區分院	-	1	1	-	-	46
0127	台北市立聯合醫院婦幼院區	80	6	67	134	32	941
0128	台北市立聯合醫院陽明院區	70	135	127	101	7	1,905
0129	南港綜合醫院	-	-	-	-	-	1
0130	西園醫院	37	35	48	49	24	340
0131	徐外科醫院	-	-	-	-	-	17
0132	松山外科醫院	-	-	-	-	-	3
0133	仁康醫院	-	-	-	-	-	1
0135	潘宏智診所	-	-	-	-	-	21
0137	協和婦女醫院	-	-	-	-	-	12
0139	景美醫院	2	8	7	-	-	221
0140	台北市立聯合醫院忠孝院區	244	233	214	164	-	2,574
0141	和信治癌中心醫院	4,185	4,227	4,056	566	-	30,557
0142	新光吳火獅紀念醫院	1,546	1,565	1,566	187	-	13,540
0143	振興復健醫院	734	855	751	169	1	3,248
0144	國泰醫院內湖分院	175	125	114	1	-	1,028
0145	萬芳醫院	828	832	860	220	-	4,775
0146	行政院衛生署胸腔病院	10	10	13	15	-	196
0147	財團法人康寧醫院	41	51	35	12	-	423
0148	台北市立關渡醫院	110	89	98	93	18	294
0201	行政院衛生署基隆醫院	282	241	318	221	49	1,113
0202	基隆市立醫院	-	2	-	-	-	67
0203	台灣礦工醫院	38	30	34	9	4	499

表1. 民國94-98年醫院別癌症新發個案累積申報數，依診斷年代

(收件期間：歷年累積至98年6月4日)

醫院代碼	醫院名稱	94年	95年	96年	97年	98年	其他年度(68-93)
0204	三軍總醫院附設基隆民眾診療所	13	30	28	20	-	398
0206	朝春醫院	-	-	-	-	-	13
0207	財團法人長庚紀念醫院基隆情人湖分院	959	1,003	1,079	264	-	7,936
0208	新昆明醫院	1	-	-	-	-	-
0301	行政院衛生署台北醫院	207	226	214	55	-	915
0302	財團法人天主教耕莘醫院	547	581	542	133	-	4,092
0303	板橋中興醫院	21	14	15	11	-	88
0304	台北縣立醫院三重院區	56	44	48	-	-	609
0305	亞東紀念醫院	1,269	1,455	1,515	637	-	6,775
0306	耕莘醫院永和分院	49	43	51	-	-	254
0307	台北縣立醫院板橋院區	78	61	84	62	-	704
0308	永和振興醫院	5	9	4	-	-	165
0309	瑞芳醫院	5	3	8	5	-	39
0311	台北縣祐民綜合醫院	-	5	7	1	-	57
0312	宏仁綜合醫院	3	3	3	-	-	187
0314	板橋國泰醫院	1	2	5	-	-	1
0315	恩主公醫院	354	281	315	300	-	3,508
0316	同仁醫院	1	-	-	-	-	-
0317	新泰綜合醫院	35	46	39	33	-	355
0318	仁愛醫院	18	21	33	13	-	69
0319	佛教慈濟綜合醫院台北分院	1,370	1,958	1,786	368	-	2,165
0320	國泰綜合醫院汐止分院	158	476	517	280	6	484
0321	行政院衛生署雙和醫院	2	6	9	53	-	12
0401	國立陽明大學附設醫院	287	365	332	222	-	1,465
0402	羅東博愛醫院	774	835	643	163	-	5,692
0403	羅東聖母醫院	312	330	339	207	-	3,003
0404	蘇澳榮民醫院	30	48	58	54	7	104
0405	蘭陽民生醫院	-	-	-	-	-	45
0406	蘭陽仁愛醫院	34	28	27	-	-	139
0407	員山榮民醫院	10	30	43	28	-	171
0501	行政院衛生署新竹醫院	798	778	751	145	1	5,762
0502	新生醫院	-	-	-	-	-	2
0503	竹東榮民醫院	67	49	35	21	-	562
0504	南門綜合醫院	54	66	78	39	-	490
0505	國軍新竹地區醫院附設民眾診療服務處	56	42	40	28	4	664
0506	東門醫院	-	-	-	-	-	5
0507	東元綜合醫院	190	169	194	106	42	2,142
0509	行政院衛生署竹東醫院	19	36	38	22	-	74
0510	竹信醫院	3	6	8	-	-	30
0511	天主教湖口仁慈醫院	46	64	73	52	12	336
0512	大安醫院	3	1	1	-	-	29
0513	竹北新仁醫院	-	-	2	-	-	30
0514	惠民醫院	-	-	-	-	-	140
0515	新竹馬偕紀念醫院	471	465	450	172	-	1,245
0516	國泰醫療財團法人新竹國泰綜合醫院	270	287	255	249	4	614
0601	中山科學研究院附屬醫院	-	-	-	-	-	1

表1. 民國94-98年醫院別癌症新發個案累積申報數，依診斷年代

(收件期間：歷年累積至98年6月4日)

醫院代碼	醫院名稱	94年	95年	96年	97年	98年	其他年度(68-93)
0602	新國民綜合醫院	47	40	41	17	-	302
0603	天主教聖保祿醫院	274	263	345	195	-	1,440
0604	行政院衛生署桃園醫院	355	399	561	168	10	3,832
0605	國軍桃園總醫院	196	215	243	223	57	1,043
0606	敏盛綜合醫院	360	269	334	214	-	1,985
0607	陽明醫院	10	12	11	8	-	47
0608	龍潭敏盛醫院	35	42	24	12	6	395
0609	桃新醫院	13	8	9	10	-	461
0610	天成醫院	83	84	79	-	-	49
0612	桃園榮民醫院	111	89	83	79	25	1,147
0613	敏盛綜合醫院大園分院	7	7	3	11	1	145
0614	壠新醫院	259	265	262	184	-	1,484
0615	怡仁綜合醫院	98	92	86	42	-	709
0616	華揚醫院	1	6	45	-	-	4
0617	德仁醫院	-	-	-	-	-	1,624
0618	天晟醫院	111	146	115	56	-	488
0619	行政院衛生署桃園醫院新屋分院	20	16	20	27	-	24
0701	重光醫院	34	31	32	41	9	753
0702	行政院衛生署苗栗醫院	177	187	179	197	24	808
0703	崇仁醫院	1	-	-	-	-	57
0704	苑裡李綜合醫院	27	21	37	26	-	267
0705	財團法人為恭紀念醫院	74	97	139	67	18	637
0709	大千綜合醫院	149	173	225	249	57	923
0710	協和醫院	22	30	34	20	3	205
0711	慈祐醫院	-	-	-	-	-	20
0712	弘大醫院	11	6	9	-	-	10
0801	行政院衛生署台中醫院	428	418	386	118	4	1,796
0802	中山醫學大學附設醫院	1,507	1,594	1,357	291	-	8,397
0803	順天綜合醫院	4	2	6	-	-	825
0804	國軍台中總醫院	146	202	131	91	21	1,353
0805	澄清綜合醫院平等院區	382	317	312	250	23	3,707
0806	國軍台中總醫院中清院區	4	3	-	-	-	44
0807	天主教惠華醫院	-	-	-	-	-	1
0808	台中榮民總醫院	3,696	3,876	3,934	509	-	33,646
0810	中國醫藥大學附設醫院	3,645	3,820	3,962	722	-	22,318
0811	財團法人仁愛綜合醫院台中院區	39	39	22	12	-	991
0812	弘光科技大學附設老人醫院	1	4	3	4	1	255
0813	財團法人仁愛綜合醫院大里院區	518	484	376	4	-	7,211
0814	澄清綜合醫院中港院區	787	712	614	53	-	5,718
0815	林新醫院	231	256	280	204	29	727
0816	中興醫院(中山醫院經營)	74	161	116	41	-	144
0817	中國醫藥大學附設醫院台中東區分院	2	2	6	4	-	9
0901	光田醫療社團法人光田綜合醫院	821	820	791	181	-	6,657
0902	沙鹿診所	-	-	-	-	-	56
0903	童綜合醫院	1,013	1,047	974	718	11	4,669
0905	太安醫院	-	-	-	-	-	5

表1. 民國94-98年醫院別癌症新發個案累積申報數，依診斷年代

(收件期間：歷年累積至98年6月4日)

醫院代碼	醫院名稱	94年	95年	96年	97年	98年	其他年度(68-93)
0906	行政院衛生署豐原醫院	493	539	533	156	3	2,206
0909	光田醫療社團法人光田綜合醫院大甲分院	147	224	339	239	-	2,571
0910	李綜合醫療社團法人大甲李綜合醫院	62	78	104	60	5	553
0911	菩提醫院	-	-	-	-	-	66
0912	豐安醫院	7	4	10	1	1	21
0913	清泉醫院	31	35	33	27	-	117
0914	賢德醫院	15	9	9	-	-	85
0915	中國醫藥大學附設醫院豐原分院	30	21	11	12	-	39
0916	財團法人慈濟綜合醫院台中分院	38	62	522	372	1	62
1001	行政院衛生署彰化醫院	105	176	278	84	-	133
1002	彰化基督教醫院	3,451	3,291	3,192	880	-	29,956
1003	員林郭醫院	-	-	-	-	-	95
1005	協和醫院	-	-	-	-	-	1
1006	秀傳醫療社團法人秀傳紀念醫院	766	857	732	229	-	8,414
1007	財團法人彰化基督教醫院二林分院	196	167	115	-	-	2,324
1008	員榮綜合醫院	19	15	30	30	9	187
1010	祝霖醫院	-	-	-	-	-	9
1011	卓綜合醫院	-	-	-	-	-	56
1012	百川診所	-	-	-	-	-	82
1013	漢銘醫院	30	41	36	4	-	76
1014	員林何醫院	7	18	25	-	-	70
1015	長森醫院	2	-	5	-	-	6
1016	溪湖醫院	-	-	-	-	-	23
1017	順安醫院	-	-	-	-	-	8
1018	員生醫院	109	148	263	-	-	164
1020	宏仁醫院	4	13	9	1	-	-
1021	財團法人彰濱秀傳紀念醫院	1	78	243	2	-	-
1022	財團法人彰化基督教醫院鹿基分院	2	10	61	2	-	3
1101	行政院衛生署中興醫院	-	1	-	-	-	427
1102	行政院衛生署南投醫院	57	69	102	16	1	251
1103	財團法人埔里基督教醫院	115	113	110	22	-	1,027
1104	埔里榮民醫院	30	13	17	-	-	138
1105	曾漢棋綜合醫院	1	-	-	-	-	59
1106	佑民醫療社團法人佑民醫院	34	37	51	1	-	499
1107	竹山秀傳醫院	80	148	95	32	-	955
1108	南基醫院	102	79	84	67	-	926
1201	行政院衛生署嘉義醫院	61	49	33	39	11	390
1202	財團法人天主教聖馬爾定醫院	883	847	715	172	-	7,801
1203	嘉義榮民醫院	57	43	89	45	-	684
1204	林綜合醫院	-	-	-	-	-	283
1205	天惠醫院	-	-	-	-	-	3
1206	行政院衛生署朴子醫院	27	23	12	3	-	237
1207	財團法人嘉義基督教醫院	1,644	1,846	1,712	543	-	10,570
1208	黃國男醫院	-	-	-	-	-	5
1209	仁友醫院	-	-	-	-	-	159
1210	灣橋榮民醫院	6	8	2	-	-	18

表1. 民國94-98年醫院別癌症新發個案累積申報數，依診斷年代

(收件期間：歷年累積至98年6月4日)

醫院代碼	醫院名稱	94年	95年	96年	97年	98年	其他年度(68-93)
1211	陳仁德醫院	1	-	-	-	-	1
1212	華濟醫院	164	127	-	-	-	3,747
1213	祥太醫院	1	-	-	-	-	3
1214	佛教慈濟綜合醫院大林分院	2,116	1,927	1,476	159	-	7,654
1215	長庚紀念醫院嘉義分院	1,611	1,518	1,470	650	-	5,537
1301	財團法人天主教若瑟醫院	218	173	133	95	-	2,559
1302	國立臺灣大學醫學院附設醫院雲林分院	174	294	542	156	1	547
1303	諸元內科醫院	5	-	1	-	-	1,525
1304	中國醫藥大學北港附設醫院	134	143	141	131	45	1,413
1305	國立成功大學醫學院附設醫院斗六分院	45	45	41	-	-	92
1306	安生醫院	2	2	1	-	-	65
1307	天主教福安醫院	56	27	-	-	-	290
1308	財團法人彰化基督教醫院雲林分院	191	219	146	87	6	1,109
1401	行政院衛生署台南醫院	272	269	215	-	-	2,433
1402	財團法人奇美醫院	2,408	2,469	2,451	468	-	20,970
1404	郭綜合醫院	199	209	221	154	-	1,202
1406	國軍台南醫院	-	-	-	-	-	141
1407	開元寺	-	-	-	-	-	2
1408	國立成功大學醫學院附設醫院	2,833	2,829	2,978	975	1	26,134
1409	台南市立醫院	699	592	684	139	1	5,751
1410	台灣基督長老教會新樓醫院	450	435	500	100	-	4,387
1501	行政院衛生署新營醫院	41	42	19	9	-	174
1502	永康榮民醫院	90	89	70	54	1	466
1503	佳里醫療社團法人佳里醫院	103	105	97	50	-	888
1504	三友醫院	-	-	-	-	-	1
1505	崇德醫院	-	-	-	-	-	23
1507	銘生慢性復健醫院	6	3	20	-	-	8
1508	新樓醫院麻豆分院	175	163	187	24	-	1,067
1509	行政院衛生署台南醫院新化分院	46	43	29	-	-	127
1510	奇美醫院柳營分院	1,692	1,762	1,813	212	-	2,809
1601	高雄市立民生醫院	127	156	133	118	-	1,462
1602	高雄市立聯合醫院大同院區	106	80	122	-	-	631
1603	高雄醫學大學附設中和紀念醫院	2,792	2,869	2,844	774	-	17,372
1604	國軍高雄總醫院	314	348	342	96	-	3,273
1605	阮綜合醫院	835	916	1,060	309	-	7,379
1607	東海醫院	-	-	-	-	-	1
1609	聖功醫院	239	198	173	1	-	2,184
1610	國軍左營醫院附設民眾診療服務處	135	151	154	163	-	1,548
1611	邱外科醫院	-	-	1	1	17	73
1612	高雄市立旗津醫院	-	-	-	-	-	11
1613	高雄市立聯合醫院美術館院區	161	158	197	-	-	1,358
1614	楠梓榮民醫院	-	-	-	-	-	83
1615	高雄榮民總醫院	2,702	2,721	2,582	772	8	17,114
1616	祐生醫院	21	29	9	17	-	158
1617	高雄基督教信義醫院	-	1	-	-	-	1
1618	安泰醫院	4	-	-	-	-	67

表1. 民國94-98年醫院別癌症新發個案累積申報數，依診斷年代

(收件期間：歷年累積至98年6月4日)

醫院代碼	醫院名稱	94年	95年	96年	97年	98年	其他年度(68-93)
1619	健仁醫院	275	351	360	309	47	2,700
1620	三民建國醫院	-	-	-	-	-	6
1621	鄭乃榮醫院	17	11	8	-	1	113
1622	健新醫院	7	20	7	8	-	111
1623	南山醫院	-	-	-	-	-	2
1624	高雄市立小港醫院	578	572	488	126	-	2,538
1626	和平醫療社團法人進興醫院	11	-	1	-	-	69
1701	行政院衛生署旗山醫院	7	9	15	21	-	134
1702	高雄縣立鳳山醫院	85	69	48	23	2	557
1703	國軍岡山醫院	28	28	22	3	-	433
1704	財團法人長庚紀念醫院高雄分院	4,610	4,729	4,370	1,404	-	46,917
1705	岡山秀傳醫院	46	27	51	12	-	147
1706	瑞生醫院	5	1	-	-	-	75
1707	建佑醫院	79	77	62	58	12	472
1708	劉光雄醫院	15	15	37	27	8	266
1709	高新醫院	15	8	10	4	-	302
1712	惠川醫院	-	-	-	-	-	23
1713	文雄醫院	6	-	17	-	-	247
1714	財團法人義大醫院	1,542	1,741	1,684	201	-	1,502
1715	惠德醫院	6	-	-	-	-	28
1801	行政院衛生署澎湖醫院	48	46	18	-	-	300
1802	三軍總醫院澎湖分院	135	117	145	67	-	441
1803	天主教靈醫會惠民醫院	-	-	-	-	-	13
1901	行政院衛生署屏東醫院	37	48	33	34	-	295
1903	輔英科技大學附設醫院	145	142	137	92	5	1,019
1904	財團法人屏東基督教醫院	713	743	643	133	-	4,173
1905	國軍高雄總醫院屏東分院	7	6	3	-	-	12
1907	人愛醫院	86	73	17	-	-	372
1908	民眾醫院	40	37	16	-	-	134
1909	屏東南門醫院	2	6	2	-	-	5
1910	龍泉榮民醫院	19	34	26	-	-	12
1911	長雄醫院	-	-	-	-	-	3
1912	六愛醫院	-	-	-	-	-	3
1913	安泰醫療社團法人安泰醫院	344	359	390	79	-	1,721
1914	寶建醫療社團法人寶健醫院	307	357	309	245	3	1,389
1915	財團法人恆春基督教醫院	13	5	8	-	-	50
1916	屏東忠孝醫院	-	-	-	-	-	35
1917	財團法人大順綜合醫院	-	-	-	-	-	106
1918	枋寮醫療社團法人枋寮醫院	29	13	39	-	-	32
2001	行政院衛生署台東醫院	39	32	36	17	11	429
2002	財團法人台東基督教醫院	119	84	70	23	-	329
2003	馬偕紀念醫院台東分院	280	271	205	45	-	2,979
2004	台東榮民醫院	1	16	17	-	-	32
2101	行政院衛生署花蓮醫院	63	62	59	68	18	955
2102	玉里榮民醫院	35	25	26	-	-	34
2103	財團法人花蓮基督教門諾會醫院	359	392	444	188	-	2,708

表1. 民國94-98年醫院別癌症新發個案累積申報數，依診斷年代

(收件期間：歷年累積至98年6月4日)

醫院代碼	醫院名稱	94年	95年	96年	97年	98年	其他年度(68-93)
2104	國軍花蓮總醫院	19	21	35	17	1	321
2105	財團法人佛教慈濟綜合醫院	1,249	1,339	1,246	611	36	11,821
2106	鳳林榮民醫院	4	6	5	2	-	33
2201	行政院衛生署金門醫院	2	13	20	-	-	6

表2. 癌症登記資料邏輯偵測結果—短表33欄位(首次申報情形)

(收件期間：98年1月1日-98年6月4日)

醫院代碼	醫院名稱	申報數①	邏輯待查 (E)			邏輯提醒(W)且個案分類為1者		
			邏輯待查筆數②	邏輯待查次數③	平均申報次數④	邏輯提醒筆數②	邏輯提醒次數③	平均申報次數④
合計		25,215	2,502	3,383	0.13	2,007	2,111	0.08
0104	台北市立聯合醫院中興院區	62	16	19	0.31	0	0	0.00
0107	臺灣大學醫學院附設醫院北護分院	27	22	33	1.22	0	0	0.00
0108	基督復臨安息日會臺安醫院	204	2	2	0.01	6	7	0.03
0115	中山醫療社團法人中山醫院	2	1	2	1.00	0	0	0.00
0122	財團法人中心診所醫院	64	13	15	0.23	0	0	0.00
0124	台北仁濟院附設仁濟醫院	10	1	2	0.20	0	0	0.00
0127	台北市立聯合醫院婦幼院區	54	5	6	0.11	0	0	0.00
0128	台北市立聯合醫院陽明院區	20	4	5	0.25	1	1	0.05
0130	西園醫院	24	3	4	0.17	0	0	0.00
0139	景美醫院	2	2	40	20.00	0	0	0.00
0144	國泰醫院內湖分院	2	0	0	0.00	0	0	0.00
0146	行政院衛生署胸腔病院	10	10	14	1.40	0	0	0.00
0148	台北市立關渡醫院	67	14	14	0.21	0	0	0.00
0201	行政院衛生署基隆醫院	162	22	28	0.17	5	5	0.03
0203	台灣礦工醫院	16	16	26	1.63	0	0	0.00
0301	行政院衛生署台北醫院	56	0	0	0.00	1	1	0.02
0304	台北縣立醫院三重院區	45	8	21	0.47	13	14	0.31
0306	耕莘醫院永和分院	51	44	63	1.24	0	0	0.00
0307	台北縣立醫院板橋院區	13	0	0	0.00	0	0	0.00
0314	板橋國泰醫院	5	5	23	4.60	0	0	0.00
0315	恩主公醫院	225	19	22	0.10	7	7	0.03
0317	新泰綜合醫院	43	3	5	0.12	2	2	0.05
0318	仁愛醫院	5	1	1	0.20	0	0	0.00
0320	國泰綜合醫院汐止分院	208	31	40	0.19	21	21	0.10
0321	行政院衛生署雙和醫院	62	2	2	0.03	1	1	0.02
0404	蘇澳榮民醫院	31	9	9	0.29	0	0	0.00
0407	員山榮民醫院	19	5	5	0.26	0	0	0.00
0503	竹東榮民醫院	33	12	12	0.36	1	1	0.03
0504	南門綜合醫院	3	3	6	2.00	0	0	0.00
0505	國軍新竹地區醫院附設民眾診療服務處	12	3	5	0.42	0	0	0.00
0507	東元綜合醫院	341	93	116	0.34	162	181	0.53
0509	行政院衛生署竹東醫院	25	14	24	0.96	1	1	0.04
0511	天主教湖口仁慈醫院	37	9	12	0.32	4	5	0.14
0515	新竹馬偕紀念醫院	279	92	120	0.43	7	7	0.03
0516	國泰醫療財團法人新竹國泰綜合醫院	45	1	1	0.02	0	0	0.00
0603	天主教聖保祿醫院	168	4	5	0.03	0	0	0.00
0604	行政院衛生署桃園醫院	94	6	6	0.06	11	11	0.12

表2. 癌症登記資料邏輯偵測結果—短表33欄位(首次申報情形)

(收件期間：98年1月1日-98年6月4日)

醫院代碼	醫院名稱	申報數①	邏輯待查 (E)			邏輯提醒(W)且個案分類為1者		
			邏輯待查筆數②	邏輯待查次數③	平均申報次數④	邏輯提醒筆數②	邏輯提醒次數③	平均申報次數④
0605	國軍桃園總醫院	141	7	8	0.06	5	5	0.04
0606	敏盛綜合醫院	192	49	61	0.32	10	10	0.05
0608	龍潭敏盛醫院	11	6	7	0.64	0	0	0.00
0612	桃園榮民醫院	76	8	10	0.13	1	1	0.01
0613	敏盛綜合醫院大園分院	3	0	0	0.00	0	0	0.00
0614	壠新醫院	125	20	24	0.19	1	1	0.01
0615	怡仁綜合醫院	36	0	0	0.00	0	0	0.00
0616	華揚醫院	46	6	6	0.13	0	0	0.00
0618	天晟醫院	57	1	1	0.02	2	4	0.07
0701	重光醫院	24	2	4	0.17	0	0	0.00
0702	行政院衛生署苗栗醫院	66	1	1	0.02	0	0	0.00
0705	財團法人為恭紀念醫院	86	32	34	0.40	1	1	0.01
0709	大千綜合醫院	123	20	23	0.19	3	3	0.02
0710	協和醫院	9	0	0	0.00	0	0	0.00
0712	弘大醫院	9	3	4	0.44	0	0	0.00
0801	行政院衛生署台中醫院	327	56	84	0.26	23	23	0.07
0803	順天綜合醫院	4	0	0	0.00	0	0	0.00
0804	國軍台中總醫院	198	57	77	0.39	3	3	0.02
0805	澄清綜合醫院平等院區	165	14	15	0.09	5	5	0.03
0811	財團法人仁愛綜合醫院台中院區	10	0	0	0.00	0	0	0.00
0812	弘光科技大學附設老人醫院	3	1	1	0.33	0	0	0.00
0814	澄清綜合醫院中港院區	203	15	18	0.09	21	23	0.11
0815	林新醫院	122	23	26	0.21	3	3	0.02
0816	中興醫院(中山醫院經營)	92	3	3	0.03	0	0	0.00
0817	中國醫藥大學附設醫院台中東區分院	5	0	0	0.00	0	0	0.00
0906	行政院衛生署豐原醫院	128	9	9	0.07	1	1	0.01
0909	光田綜合醫院大甲分院	169	10	12	0.07	2	2	0.01
0910	李綜合醫療社團法人大甲李綜合醫院	57	9	11	0.19	2	2	0.04
0912	豐安醫院	4	1	1	0.25	0	0	0.00
0913	清泉醫院	29	2	2	0.07	0	0	0.00
0914	賢德醫院	9	3	5	0.56	0	0	0.00
0915	英醫院	7	0	0	0.00	1	1	0.14
0916	財團法人慈濟綜合醫院台中分院	147	23	24	0.16	4	4	0.03
1007	財團法人彰化基督教醫院二林分院	100	51	53	0.53	4	4	0.04
1008	員榮綜合醫院	14	2	2	0.14	0	0	0.00
1018	員生醫院	142	9	11	0.08	4	4	0.03
1021	財團法人彰濱秀傳紀念醫院	255	138	235	0.92	41	46	0.18
1022	財團法人彰化基督教醫院鹿基分院	64	64	85	1.33	1	1	0.02

表2. 癌症登記資料邏輯偵測結果—短表33欄位(首次申報情形)

(收件期間：98年1月1日-98年6月4日)

醫院代碼	醫院名稱	申報數①	邏輯待查 (E)			邏輯提醒(W)且個案分類為1者		
			邏輯待查筆數②	邏輯待查次數③	平均待申報次數④	邏輯提醒筆數②	邏輯提醒次數③	平均提醒次數④
1102	行政院衛生署南投醫院	120	44	52	0.43	2	2	0.02
1103	財團法人埔里基督教醫院	1	1	13	13.00	0	0	0.00
1106	佑民醫療社團法人佑民醫院	2	0	0	0.00	0	0	0.00
1107	竹山秀傳醫院	39	5	6	0.15	0	0	0.00
1108	南基醫院	72	21	29	0.40	0	0	0.00
1201	行政院衛生署嘉義醫院	64	3	4	0.06	1	1	0.02
1203	嘉義榮民醫院	26	7	11	0.42	1	1	0.04
1206	行政院衛生署朴子醫院	4	2	2	0.50	0	0	0.00
1302	國立臺灣大學醫學院附設醫院雲林分院	278	61	67	0.24	23	24	0.09
1303	諸元內科醫院	1	1	1	1.00	0	0	0.00
1304	中國醫藥大學北港附設醫院	43	1	1	0.02	0	0	0.00
1305	國立成功大學醫學院附設醫院斗六分院	36	6	7	0.19	10	10	0.28
1308	財團法人彰化基督教醫院雲林分院	34	2	2	0.06	0	0	0.00
1410	台灣基督長老教會新樓醫院	245	21	25	0.10	6	7	0.03
1502	永康榮民醫院	26	4	4	0.15	0	0	0.00
1503	佳里醫療社團法人佳里醫院	41	17	18	0.44	0	0	0.00
1508	新樓醫院麻豆分院	52	6	7	0.13	1	1	0.02
1609	聖功醫院	18	3	3	0.17	0	0	0.00
1610	國軍左營醫院附設民眾診療服務處	113	10	11	0.10	1	1	0.01
1611	邱外科醫院	22	22	57	2.59	1	1	0.05
1616	祐生醫院	4	4	20	5.00	0	0	0.00
1619	健仁醫院	146	2	2	0.01	1	1	0.01
1621	鄭乃榮醫院	7	6	13	1.86	0	0	0.00
1701	行政院衛生署旗山醫院	27	21	40	1.48	3	3	0.11
1702	高雄縣立鳳山醫院	12	1	1	0.08	0	0	0.00
1703	國軍岡山醫院	2	2	4	2.00	0	0	0.00
1705	高雄縣立岡山醫院	8	2	2	0.25	0	0	0.00
1707	建佑醫院	29	1	1	0.03	0	0	0.00
1708	劉光雄醫院	35	0	0	0.00	0	0	0.00
1802	三軍總醫院澎湖分院	21	3	3	0.14	0	0	0.00
1901	行政院衛生署屏東醫院	32	19	31	0.97	4	4	0.13
1903	輔英科技大學附設醫院	92	15	17	0.18	3	3	0.03
1910	龍泉榮民醫院	11	1	1	0.09	1	1	0.09
1913	安泰醫療社團法人安泰醫院	152	5	5	0.03	1	1	0.01
1914	寶建醫療社團法人寶健醫院	202	8	9	0.04	5	5	0.02
1915	財團法人恆春基督教醫院	8	8	64	8.00	0	0	0.00
2001	行政院衛生署台東醫院	38	38	46	1.21	0	0	0.00
2003	馬偕紀念醫院台東分院	163	139	227	1.39	14	14	0.09

表2. 癌症登記資料邏輯偵測結果—短表33欄位(首次申報情形)

(收件期間：98年1月1日-98年6月4日)

醫院代碼	醫院名稱	申報數 ①	邏輯待查 (E)			邏輯提醒(W)且個案分類為1者		
			邏輯待查筆數 ②	邏輯待查次數 ③	平均申報待查次數 ④	邏輯提醒筆數 ②	邏輯提醒次數 ③	平均申報提醒次數 ④
2101	行政院衛生署花蓮醫院	70	14	15	0.21	1	1	0.01
2102	玉里榮民醫院	4	0	0	0.00	0	0	0.00
2103	財團法人花蓮基督教門諾會醫院	192	33	38	0.20	1	1	0.01
2104	國軍花蓮總醫院	55	35	75	1.36	3	3	0.05
2106	鳳林榮民醫院	2	0	0	0.00	1	1	0.50
2201	行政院衛生署金門醫院	2	2	3	1.50	0	0	0.00
長表申報醫院		16,880	766	881	0.05	1,542	1,613	0.10

註:1. 此表呈現首次申報資料之邏輯偵測結果。

2. 邏輯偵測使用20090527版本。

短表新增或增刪修之邏輯「C12-2、C15-3、C22-8、C23-3、C23-9、C23-7、C23-5、C26-3、C26-4、C28-2、C28-7、C28-8、C29-3、C29-4、C211-4、C211-7、C211-8、C212-3、C212-7、C411-5」等，不列入此表呈現，但請醫院於下次退件時回覆修正，俾利整體癌症資料之正確性提升。

3. 各欄位定義說明：

①申報數：醫院申報筆數。

②邏輯/提醒待查筆數：資料經邏輯偵測檢核後，如有任一邏輯待查/提醒問題即為待查筆數（每一筆個案計算一次）。

③邏輯/提醒待查次數：資料經邏輯偵測檢核後，每一邏輯待查/提醒問題為待查次數（每一項邏輯偵測問題計算一次）。

④平均申報邏輯/提醒待查次數：邏輯/提醒待查次數÷申報數=③÷①。

表3. 癌症登記資料邏輯偵測結果—短表33欄位(退件回覆修改情形)

(收件期間：98年1月1日-98年2月6日)

醫院代碼	醫院名稱	申報數 ①	邏輯待查 (E)			邏輯提醒(W)且 個案分類為1者		
			邏輯待查筆數 ②	邏輯待查次數 ③	平均待查次數 ④	邏輯提醒筆數 ②	邏輯提醒次數 ③	平均提醒次數 ④
	合計	12,583	711	951	0.08	757	781	0.06
0104	台北市立聯合醫院中興院區	16	12	14	0.88	0	0	0.00
0107	臺灣大學醫學院附設醫院北護分院	20	0	0	0.00	0	0	0.00
0108	基督復臨安息日會臺安醫院	35	0	0	0.00	0	0	0.00
0115	中山醫療社團法人中山醫院	2	1	2	1.00	0	0	0.00
0127	台北市立聯合醫院婦幼院區	54	5	6	0.11	0	0	0.00
0130	西園醫院	11	0	0	0.00	0	0	0.00
0148	台北市立關渡醫院	41	7	7	0.17	0	0	0.00
0201	行政院衛生署基隆醫院	99	3	3	0.03	1	1	0.01
0315	恩主公醫院	96	2	2	0.02	0	0	0.00
0317	新泰綜合醫院	36	3	5	0.14	0	0	0.00
0320	國泰綜合醫院汐止分院	90	10	10	0.11	0	0	0.00
0404	蘇澳榮民醫院	18	0	0	0.00	0	0	0.00
0407	員山榮民醫院	19	1	1	0.05	0	0	0.00
0503	竹東榮民醫院	27	3	3	0.11	0	0	0.00
0504	南門綜合醫院	3	3	6	2.00	0	0	0.00
0505	國軍新竹地區醫院附設民眾診療服務處	12	3	5	0.42	0	0	0.00
0507	東元綜合醫院	148	4	4	0.03	0	0	0.00
0509	行政院衛生署竹東醫院	19	1	1	0.05	0	0	0.00
0511	天主教湖口仁慈醫院	1	0	0	0.00	0	0	0.00
0515	新竹馬偕紀念醫院	269	41	52	0.19	2	2	0.01
0516	國泰醫療財團法人新竹國泰綜合醫院	44	1	1	0.02	0	0	0.00
0603	天主教聖保祿醫院	164	4	5	0.03	0	0	0.00
0605	國軍桃園總醫院	82	0	0	0.00	0	0	0.00
0606	敏盛綜合醫院	191	7	8	0.04	0	0	0.00
0608	龍潭敏盛醫院	4	1	1	0.25	0	0	0.00
0612	桃園榮民醫院	46	0	0	0.00	0	0	0.00
0613	敏盛綜合醫院大園分院	2	0	0	0.00	0	0	0.00
0614	壠新醫院	60	1	2	0.03	0	0	0.00
0616	華揚醫院	45	0	0	0.00	0	0	0.00
0705	財團法人為恭紀念醫院	52	3	3	0.06	0	0	0.00
0709	大千綜合醫院	49	5	7	0.14	2	2	0.04
0801	行政院衛生署台中醫院	212	9	21	0.10	4	4	0.02
0803	順天綜合醫院	4	0	0	0.00	0	0	0.00
0804	國軍台中總醫院	157	5	8	0.05	1	1	0.01
0805	澄清綜合醫院平等院區	98	3	3	0.03	0	0	0.00
0815	林新醫院	70	2	2	0.03	0	0	0.00
0817	中國醫藥大學附設醫院 台中東區分院	5	0	0	0.00	0	0	0.00
0906	行政院衛生署豐原醫院	32	0	0	0.00	0	0	0.00
0909	光田綜合醫院大甲分院	169	6	6	0.04	2	2	0.01
0910	李綜合醫療社團法人大甲李綜合醫院	9	0	0	0.00	0	0	0.00
0912	豐安醫院	4	1	1	0.25	0	0	0.00

表3. 癌症登記資料邏輯偵測結果—短表33欄位(退件回覆修改情形)

(收件期間：98年1月1日-98年2月6日)

醫院代碼	醫院名稱	申報數 ①	邏輯待查 (E)			邏輯提醒(W)且 個案分類為1者		
			邏輯待查筆數 ②	邏輯待查次數 ③	平均申報待查次數 ④	邏輯提醒筆數 ②	邏輯提醒次數 ③	平均申報提醒次數 ④
0913	清泉醫院	29	0	0	0.00	0	0	0.00
0915	中國醫藥大學附設醫院 豐原分院	4	0	0	0.00	1	1	0.25
1007	財團法人彰化基督教醫院二林分院	51	0	0	0.00	1	1	0.02
1018	員生醫院	142	2	2	0.01	0	0	0.00
1021	財團法人彰濱秀傳紀念醫院	241	31	38	0.16	1	1	0.00
1022	財團法人彰化基督教醫院鹿基分院	64	16	17	0.27	2	2	0.03
1103	財團法人埔里基督教醫院	1	1	13	13.00	0	0	0.00
1201	行政院衛生署嘉義醫院	49	2	3	0.06	1	1	0.02
1203	嘉義榮民醫院	10	2	2	0.20	0	0	0.00
1308	財團法人彰化基督教醫院雲林分院	1	0	0	0.00	0	0	0.00
1410	台灣基督長老教會新樓醫院	133	7	8	0.06	3	3	0.02
1503	佳里醫療社團法人佳里醫院	41	2	2	0.05	0	0	0.00
1508	新樓醫院麻豆分院	22	1	1	0.05	0	0	0.00
1609	聖功醫院	18	0	0	0.00	0	0	0.00
1610	國軍左營醫院附設民眾診療服務處	37	4	4	0.11	0	0	0.00
1616	祐生醫院	4	0	0	0.00	0	0	0.00
1619	健仁醫院	76	0	0	0.00	0	0	0.00
1701	行政院衛生署旗山醫院	24	5	5	0.21	0	0	0.00
1703	國軍岡山醫院	1	0	0	0.00	0	0	0.00
1707	建佑醫院	15	0	0	0.00	0	0	0.00
1802	三軍總醫院澎湖分院	21	0	0	0.00	0	0	0.00
1901	行政院衛生署屏東醫院	32	19	31	0.97	4	4	0.13
1910	龍泉榮民醫院	11	0	0	0.00	0	0	0.00
1913	安泰醫療社團法人安泰醫院	152	0	0	0.00	0	0	0.00
1914	寶建醫療社團法人寶健醫院	202	8	9	0.04	5	5	0.02
2001	行政院衛生署台東醫院	10	2	3	0.30	0	0	0.00
2003	馬偕紀念醫院台東分院	162	138	226	1.40	14	14	0.09
2101	行政院衛生署花蓮醫院	47	1	1	0.02	0	0	0.00
2103	財團法人花蓮基督教門諾會醫院	96	15	15	0.16	0	0	0.00
2104	國軍花蓮總醫院	3	3	8	2.67	0	0	0.00
長表申報醫院		8,369	305	374	0.04	713	737	0.09

註:1. 此表係呈現經醫院回覆邏輯偵測報表且由癌症小組修正於癌症資料庫，再次進行邏輯偵測之結果。

2. 邏輯偵測使用20090527版本。

短表新增或增刪修之邏輯「C12-2、C15-3、C22-8、C23-3、C23-9、C23-7、C23-5、C26-3、C26-4、C28-2、C28-7、C28-8、C29-3、C29-4、C211-4、C211-7、C211-8、C212-3、C212-7、C411-5」等，不列入此表呈現，但請醫院於下次退件時回覆修正，俾利整體癌症資料之正確性提升。

3. 各欄位定義說明：

①申報數：醫院申報筆數。

②邏輯/提醒待查筆數：資料經邏輯偵測檢核後，如有任一邏輯待查/提醒問題即為待查筆數（每一筆個案計算一次）。

③邏輯/提醒待查次數：資料經邏輯偵測檢核後，每一邏輯待查/提醒問題為待查次數（每一項邏輯偵測問題計算一次）。

④平均申報邏輯/提醒待查次數：邏輯/提醒待查次數÷申報數=③÷①。

表4. 癌症登記資料邏輯偵測結果—短表33欄位首次申報常見待查原因

(收件期間：98年1月1日-98年6月4日)

欄位名稱	偵測 類型	邏輯偵測敘述	邏輯 偵測數	待查率
申報醫院代碼	E	申報醫院代碼錯誤(請確認10碼代碼)	21	0.43
病歷號碼	E	個案病歷號碼或身分證字號重覆, 病歷號碼請詳查	6	0.12
	E	病歷號碼空白或第一碼空白	2	0.04
	E	病歷號碼有亂碼, 請詳查	1	0.02
	W	姓名有亂碼	22	0.45
姓名	W	姓名為空白或第一碼空白	8	0.16
	E	身分證字號錯誤與程式不符	17	0.35
身分證統一編號	E	身分證字號空白	1	0.02
	E	性別與身分證字號第二個字母不符	16	0.33
性別	E	性別空白	2	0.04
	E	性別譯碼錯誤	1	0.02
	E	出生日期空白	1	0.02
出生日期	E	出生日期空白	1	0.02
戶籍地代碼	W	戶籍地代碼不詳, 請詳查	250	5.08
	E	戶籍地代碼不在允許範圍	32	0.65
	E	戶籍地代碼空白, 請詳查	1	0.02
診斷年齡	W	診斷年齡不詳	10	0.20
	E	診斷年齡計算與出生日期、最初診斷日期不符	6	0.12
	E	診斷年齡空白	2	0.04
	W	診斷年齡大於120歲, 請確認	2	0.04
癌症發生順序號碼	E	此批申報資料中有重覆名單 (相同身分證統一編號及癌症發生順序號碼), 請確認	156	3.17
	W	多發癌症未經顯微鏡檢或實驗室檢驗證實, 請詳查確認	86	1.75
	W	個案之癌症發生順序 ≥ 03 (第 ≥ 03 筆)	85	1.73
	W	特定癌症部位/組織類型, 癌症發生順序請詳查確認	36	0.73
	W	個案之癌症發生順序 ≥ 03 (第01, 02筆)	33	0.67
	E	此批申報資料中有重覆名單 (相同身分證統一編號及癌症部位、組織類型), 請確認	27	0.55
	W	癌症發生順序與最初診斷日期順序不符, 請詳查	16	0.33
	E	癌症發生順序空白	3	0.06
	E	癌症發生順序譯碼錯誤	1	0.02
	W	癌症發生順序譯碼為99(不詳)	1	0.02
	個案分類	W	個案分類為1, 但無接受任何本院治療, 請確認	1,209
E		個案分類為0或3, 應無接受任何本院治療, 請確認	327	6.65
W		個案分類為2, 但無接受任何本院治療, 請確認	214	4.35
E		個案分類為4, 7, 8不需申報, 請詳查確認	23	0.47
E		個案分類譯碼不在允許範圍	23	0.47
E		個案分類不詳	14	0.28
E		個案分類空白	4	0.08
首次就診日期	E	個案分類為0或1, 首次就診日期應等於最初診斷日期	465	9.45
	E	個案分類為2或3, 首次就診日期應晚於最初診斷日期	16	0.33
	E	首次就診日期不詳, 請詳查	13	0.26
	E	首次就診日期非有效日期值	13	0.26
最初診斷日期	E	個案分類為0或1, 最初診斷日期請詳查至日	14	0.28
	W	個案分類為2或3, 最初診斷日期請詳查至年	11	0.22
	E	最初診斷日期早於2007年1月1日, 請使用舊版癌症登記申報★	5	0.10
	E	最初診斷日期非有效日期值	3	0.06
	E	最初診斷日期早於1979年1月1日, 不必申報	1	0.02

表4. 癌症登記資料邏輯偵測結果—短表33欄位首次申報常見待查原因

(收件期間：98年1月1日-98年6月4日)

欄位名稱	偵測 類型	邏輯偵測敘述	邏輯 偵測數	待查率	
原發部位	W	有手術治療，請詳查細部位	294	5.98	
	E	原發部位譯碼為C26, C39, C55, C58, C76請詳查 (※請附病理報告或相關佐證資料)	54	1.10	
	E	年齡與癌症部位或組織類型不合，請查明生日/癌症部位 (※請附病理報告或相關佐證資料)	45	0.91	
	E	男女生殖器官癌症與性別不符	5	0.10	
	E	原發部位譯碼不在允許範圍，請用ICD-0-3版本	5	0.10	
側性	W	成對器官之側性譯碼為9(起源為成對器官但側性不詳， 或位於身體中線的腫瘤)請詳查	276	5.61	
	E	原發部位為非成對器官，側性譯碼應為0	148	3.01	
	E	原發部位為成對器官，側性譯碼應不為0	51	1.04	
	E	成對器官之原位癌，側性譯碼應為1-3請詳填	10	0.20	
	E	側性譯碼不在允許範圍	6	0.12	
	E	原發部位不明，側性譯碼應為0	4	0.08	
	E	原發部位譯碼C342，側性譯碼應為1(右側)	4	0.08	
	E	側性空白	2	0.04	
組織類型	E	原發部位與組織類型對應不合 (※請附病理報告或相關佐證資料)	329	6.69	
	E	組織類型譯碼為特殊碼，原發部位/組織類型對應不合， 請詳查(※請附病理報告或相關佐證資料)	133	2.70	
	E	有組織病理確診但組織類型為8000，請詳查 (※請附病理報告或相關佐證資料)	57	1.16	
	W	此案為鼻咽癌且經顯微證實， 組織類型譯碼是否細分「角化」或「非角化」，請詳查	55	1.12	
	E	組織類型為良性碼，請確認 (※請附病理報告或相關佐證資料)	37	0.75	
	E	此案為甲狀腺癌，組織類型譯碼應為8260，請修正	22	0.45	
	E	組織類型譯碼不在允許範圍	9	0.18	
	E	此案為結直腸癌，組織類型譯碼應為8140，請修正	2	0.04	
	E	組織類型空白	2	0.04	
	性態碼	E	性態碼不在允許範圍	17	0.35
E		此原發部位/組織類型之原位癌，請確認 (※請附病理報告或相關佐證資料)	10	0.20	
E		此組織類型應不會有原位癌，請詳查 (※請附病理報告或相關佐證資料)	8	0.16	
E		此組織類型應不會有侵襲癌，請詳查 (※請附病理報告或相關佐證資料)	7	0.14	
E		此原發部位/組織類型應不會有原位癌，請詳查 (※請附病理報告或相關佐證資料)	3	0.06	
E		性態碼空白	1	0.02	
分級/分化		E	組織類型譯碼包含分級/分化描述，請修正GRADE	22	0.45
		E	原發不明且組織類型譯碼不含分級/分化，GRADE應為9	18	0.37
	E	80772, 81482之grade III表示intraepithelial neoplasia嚴重程度 ，其分級/分化譯碼應為9	8	0.16	
	E	乳癌之分級/分化為三分法，譯碼不可為4，請詳查	8	0.16	
	E	非Lymphoma與Leukemia分級/分化譯碼應為1-4, 9	5	0.10	
	E	分級/分化空白	3	0.06	
	E	Lymphoma與Leukemia分級/分化譯碼應為5-8, 9	1	0.02	
	E	分級/分化譯碼不在允許範圍	1	0.02	

表4. 癌症登記資料邏輯偵測結果—短表33欄位首次申報常見待查原因

(收件期間：98年1月1日-98年6月4日)

欄位名稱	偵測 類型	邏輯偵測敘述	邏輯 偵測數	待查率
癌症確診方式	E	癌症確診方式不詳，請確認	133	2.70
	W	子宮頸癌個案有手術治療且癌症確診方式不為1(組織病理學確診)者，請附細胞檢查、病理報告及醫師臨床診斷等佐證資料※	85	1.73
	W	Lymphomasm與Leukemias之診斷應經顯微鏡檢證實	45	0.91
	E	原位癌應經顯微鏡檢證實，請詳查	27	0.55
	E	個案分類為0或1，癌症確診方式不詳，請查明	15	0.30
	E	癌症確診方式為4(經顯微鏡證實但未描述其確診方式)，請詳查	11	0.22
	W	有手術治療，癌症確診方式不為1(組織病理學確診)，請詳查	2	0.04
	E	癌症確診方式空白，請詳查	1	0.02
	E	癌症確診方式譯碼不在允許範圍	1	0.02
	首次顯微鏡檢證實日期	E	癌症確診方式與首次顯微鏡檢證實日期對應有誤，請修正	214
W		個案分類為2或3且癌症確診方式為1, 2, 4，首次顯微鏡檢證實日期與首次就診日期、最初診斷日期相同者，請確認	129	2.62
E		個案分類為0或1且癌症確診方式為1, 2, 4者，首次顯微鏡檢證實日期請詳查至日	83	1.69
E		首次顯微鏡檢證實日期早於最初診斷日期，請詳查	39	0.79
W		個案分類為2或3且癌症確診方式為1, 2, 4者，首次顯微鏡檢證實日期請詳查至年	39	0.79
首次手術日期		E	首次手術日期早於最初診斷日期，請詳查	54
	E	【短表】申報醫院首次手術日期不詳者請詳查	32	0.65
	E	有手術治療，但手術日期為00000000，請詳查	23	0.47
	E	【短表】有手術治療，首次手術日期請詳查至日	7	0.14
	E	首次手術日期非有效日期值	5	0.10
	E	首次手術日期空白	2	0.04
	申報醫院原發部位手術方式	E	原發部位手術方式空白	69
E		【短表】手術方式為80-88但癌症原發部位非C220或C221	18	0.37
E		原發部位手術方式不詳	5	0.10
E		原發部位手術方式不在允許範圍	4	0.08
放射治療開始日期	E	放射治療機構為0者，放射治療開始日期應為00000000	12	0.24
	E	有放射治療開始日期，但放射治療機構為0，請詳查	9	0.18
	E	有放射治療，放射治療開始日期請詳查	6	0.12
	E	有放射治療但放射日期為00000000，請詳查	6	0.12
	E	放射治療開始日期早於首次就診日期，請詳查	4	0.08
	E	放射治療開始日期為88888888，請依現況更新資料	3	0.06
	E	放射治療開始日期空白	2	0.04
	E	放射治療開始日期非有效日期值	1	0.02
放射治療機構	E	放射治療機構不詳	11	0.22
	E	放射治療機構空白	4	0.08
申報醫院化學治療	E	化學治療空白	4	0.08
	E	化學治療不詳	3	0.06
	E	化學治療不在允許範圍	1	0.02

表4. 癌症登記資料邏輯偵測結果—短表33欄位首次申報常見待查原因

(收件期間：98年1月1日-98年6月4日)

欄位名稱	偵測 類型	邏輯偵測敘述	邏輯 偵測數	待查率
申報醫院	E	化學治療為00者，化學治療開始日期應為00000000	12	0.24
化學治療開始日期	E	有化學治療但化學日期為00000000，請詳查	8	0.16
	E	有化學治療，化學治療開始日期請詳查	7	0.14
	E	化學治療開始日期早於首次就診日期，請詳查	5	0.10
	E	化學治療開始日期為88888888，請依現況更新資料	4	0.08
	E	有化學治療開始日期，但化學治療為00，請詳查	4	0.08
	E	化學治療開始日期空白	2	0.04
	E	化學治療開始日期非有效日期值	2	0.04
申報醫院荷爾蒙治療	E	荷爾蒙治療空白	4	0.08
	E	荷爾蒙治療不詳	1	0.02
申報醫院荷爾蒙治療開 始日期	E	荷爾蒙治療為00者，荷爾蒙治療開始日期應為00000000	16	0.33
	E	有荷爾蒙治療開始日期，但荷爾蒙治療為00，請詳查	2	0.04
	E	荷爾蒙治療開始日期早於首次就診日期，請詳查	2	0.04
	E	荷爾蒙治療開始日期空白	2	0.04
	E	有荷爾蒙治療，荷爾蒙治療開始日期請詳查	1	0.02
	E	有荷爾蒙治療但日期為00000000，請詳查	1	0.02
	E	荷爾蒙治療開始日期非有效日期值	1	0.02
申報醫院免疫治療	E	免疫治療空白	4	0.08
	E	免疫治療不詳	1	0.02
申報醫院 免疫治療開始日期	E	免疫治療為00者，免疫治療開始日期應為00000000	14	0.28
	E	有免疫治療開始日期，但免疫治療為00，請詳查	2	0.04
	E	免疫治療開始日期空白	2	0.04
	E	有免疫治療但日期為00000000，請詳查	1	0.02
	E	免疫治療開始日期早於首次就診日期，請詳查	1	0.02
申報醫院骨髓/幹細胞 移植或內分泌治療	E	骨髓/幹細胞移植或內分泌治療空白	4	0.08
	E	骨髓/幹細胞移植或內分泌治療不詳	1	0.02
申報醫院骨髓/幹細胞 移植或內分泌治療開始	E	骨髓/幹細胞移植或內分泌治療為00者， 治療開始日期應為00000000	16	0.33
	E	骨髓/幹細胞移植或內分泌治療開始日期為空白	2	0.04
申報醫院緩和照護	E	申報醫院緩和照護不詳	122	2.48
	E	申報醫院緩和照護空白	6	0.12
	E	申報醫院緩和照護譯碼不在允許範圍	1	0.02
摘錄者	E	摘錄者不在允許範圍，請填姓名	65	1.32
	E	摘錄者空白	6	0.12

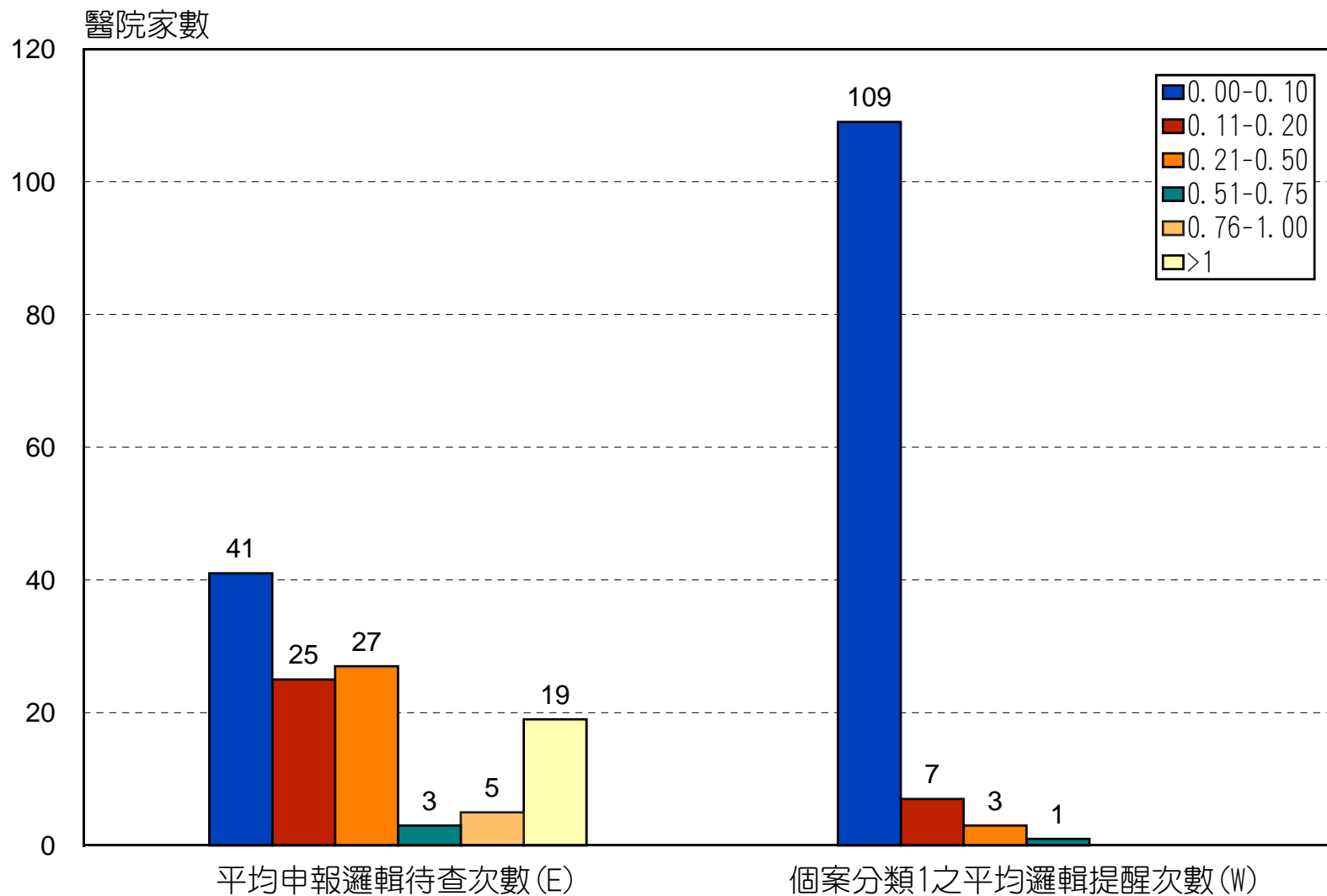


圖1. 短表33欄位邏輯偵測結果之醫院家數分佈情形(收件期間:98年1月1日-6月4日)

行政院衛生署國民健康局癌症登記申報記錄表

醫院名稱：		醫院(四碼)代碼：	
申報人員：_____		聯絡電話：_____ 寄件日期：____年__月__日	
資料類型	資料內容(檔名)	內容筆數	
<input type="checkbox"/> 首次申報		本次申報資料	筆。
		本次邏輯偵測結果	筆，相關佐證資料 份。
		本次申報資料	筆。
		本次邏輯偵測結果	筆，相關佐證資料 份。
<input type="checkbox"/> 邏輯偵測回覆		本次申報資料	筆，上次申報資料 筆。
		本次邏輯偵測結果	筆，相關佐證資料 份。
		本次申報資料	筆，上次申報資料 筆。
		本次邏輯偵測結果	筆，相關佐證資料 份。
<input type="checkbox"/> 資料異動		本次異動資料	筆。
		本次異動資料	筆。
		本次異動資料	筆。
		本次異動資料	筆。

- 註：1. 所有癌登醫院**首次申報**資料均須 **按季申報** (3、6、9、12月底) 長表或短表資料。
2. 所有癌登醫院**資料異動**申報時間為**3月底與9月底**。
3. 請勾選資料類型後，自行填寫資料內容，含申報檔、(電子/書面)**邏輯偵測報表、邏輯偵測回覆相關更動表或新舊版異動表**。

癌症登記邏輯偵測回覆欄位資料更動表

邏輯偵測進行中之個案，若有此「身分證字號」、「原發部位」或「癌症發生順序」三欄位需更改時，請使用本表進行資料更動。

醫院名稱：

資料檔名：

醫院(四碼)代碼：

申報筆數：

申報人員：_____ 聯絡電話：_____ 寄件日期：____年____月____日

個案基本資料 (請填原申報資料)					資料變更	
病歷號碼	姓 名	身分證字號	癌症部位譯碼	癌症發生順序	更動欄位 (勾選)	更新資料
					<input type="checkbox"/> 身分證字號 <input type="checkbox"/> 原發部位 <input type="checkbox"/> 癌症發生順序	
					<input type="checkbox"/> 身分證字號 <input type="checkbox"/> 原發部位 <input type="checkbox"/> 癌症發生順序	
					<input type="checkbox"/> 身分證字號 <input type="checkbox"/> 原發部位 <input type="checkbox"/> 癌症發生順序	

註: 1.所有長表醫院以「邏輯偵測報表電子檔」方式進行邏輯偵測回覆者，有任一上述三欄位更動時，請一併附上此更動表，以利後續處理。

2.若以「書面邏輯偵測報表」方式進行邏輯偵測回覆申報者，不需填寫此表，請直接將更動結果填寫在書面邏輯偵測報表上。

癌症登記邏輯偵測回覆筆數更動表

邏輯偵測進行之修正申報檔(.txt檔)，除「刪除個案」或更改「申報格式」(如:長改短表 / 短改長表)外，筆數應與原申報筆數相符；若有申報筆數不同者，請註明更動原因。

醫院名稱：

醫院(四碼)代碼：

申報人員：_____ 聯絡電話：_____ 寄件日期：____年____月____日

上次申報資料檔名： 申報筆數：					本次申報資料檔名： 申報筆數：
病歷號碼	姓 名	身分證字號	癌症部位譯碼	癌症發生順序	資料更動原因

註：1.第一筆資料為舉例說明。

2.所有長表醫院修正之申報檔(.txt 檔)，若本次長/短表申報資料筆數與上次長/短表申報資料筆數不同者，請於邏輯偵測回覆申報至癌登小組時，一併附上本表。

3.若本次長/短表申報資料筆數與上次長/短表申報資料筆數相同者，則不需填寫此表。

癌症登記邏輯偵測諮詢單

醫院名稱：		(癌症醫院四碼代碼：_____)			
填表人姓名：			聯絡電話：		
單位：		職稱：		傳真號碼：	
<p>諮詢項目：</p> <p><input type="checkbox"/>1.邏輯偵測手冊相關諮詢 (請註明邏輯序號及邏輯偵測敘述)</p> <p><input type="checkbox"/>2.邏輯偵測程式相關諮詢 <input type="checkbox"/>3.邏輯偵測結果或註記相關諮詢</p> <p><input type="checkbox"/>4.邏輯偵測磁片或邏輯偵測報表補寄 <input type="checkbox"/>5.其他 _____</p> <p>說明： _____ 填單日期：____年____月____日</p>					
癌症小組處理方式或回覆意見：			諮詢單收件編號：_____		
承辦人： _____ 年 月 日					
(經癌症小組回覆說明後，請勾選任一選項並回傳至癌症小組，以利日後查詢，謝謝!)					
<input type="checkbox"/> 同意並接受說明。					
<input type="checkbox"/> 不同意。將由癌症小組送「癌症登記實務推動小組」再討論。					
簽收人： _____ 年 月 日					

若有關於新版癌症登記資料之邏輯偵測結果、手冊或程式之任何疑問，請填寫諮詢項目、說明及聯絡資料後，傳真或 E-mail 至癌症登記工作小組，將有專人回覆相關問題，謝謝您的支持與配合！

諮詢電話: (長表) 02-2341-8925 ; (短表) 02-2351-2024

回覆傳真: (長表) 02-2351-1733 ; (短表) 02-2341-5967

行政院衛生署國民健康局癌症登記摘錄（長表 65 / 95 欄位）資料異動表

醫院名稱_____

醫院(四碼)代碼_____

填表人_____ 聯絡電話_____ 填表日期_____年____月____日

已申報之個案，若 貴院有新的診斷或新的治療等需新增或更改的資料，請使用本表進行資料異動。

姓 名	身分證字號	癌 症 部 位 譯 碼	組 織 病 理 譯 碼	最 初 診 斷 日 期	資 料 異 動			刪 除 (請註明刪 除原因)
					欄 位 名 稱	譯 碼		
						原 資 料	更 新 資 料	
X X X	A123456789	C06.0	80703	20090616	化學治療方式	0	1	

註：1. 第一筆資料為舉例說明。

2. 若每批次有**超過 10 筆以上**的資料需異動，請改用「異動檔」的方式進行異動申報。

3. 若以「異動檔」的方式進行異動申報且不論 65 或 95 欄位版本，有癌症個案的「身分證字號」、「病歷號碼」或「癌症發生順序號碼」任一欄位有異動時，請一併附上此異動表且僅需填寫異動上述條件的個案名單，以利異動作業處理。

4. 此表欄位均需填寫，填妥後請密件掛號郵寄至「100 台北郵政 84-310 號信箱」癌症登記工作小組收。

附表八

癌症登記種子師資通訊錄

若有癌症部位、組織病理等 ICD-O 譯碼問題，您可以請教所屬區域的癌症登記師資。

區域	姓名	服務單位	聯絡地址	聯絡電話	傳真電話	電子郵件信箱
北區	沈月影	台北榮民總醫院癌病中心	112 台北市北投區石牌路二段 201 號	(02)2875-7274	(02)2875-7724	yyshen@vghtpe.gov.tw
	陳惠子	馬偕紀念醫院病歷課	104 台北市中山區中山北路二段 92 號	(02)2543-3535#2226	(02)2571-7413	mmhcode@ms2.mmh.org.tw
	鄭金英	慈濟綜合醫院台北分院病歷組	231 台北縣新店市建國路 289 號	(02)6628-9779#5830	(02)6628-0366	tz2214@tzuchi.org.tw
	林玲珠	慈濟綜合醫院病歷組	970 花蓮縣花蓮市中央路三段 707 號	(03)856-1825#3175	(03)856-4643	tz2222@tzuchi.com.tw
中區	黃夢蘭	台大醫院病歷室	100 台北市中正區中山南路 7 號	(02)2312-3456#7175	(02)2314-1723	monica3315@yahoo.com.tw
	陳明玲	台北榮民總醫院癌病中心	112 台北市北投區石牌路二段 201 號	(02)2875-7274	(02)2875-7724	mlchen2@yahoo.com.tw
	李佳玲	台中榮民總醫院病歷組	407 台中市中港路三段 160 號	(04)2359-2525#2552	(04)2350-5450	egg425@vghtc.vghtc.gov.tw
	梁雅芬	彰化基督教醫院腫瘤中心	500 彰化縣彰化市南校街 135 號	(04)723-8595#3210-1	(04)720-0931	56730@cch.org.tw
南區	林秀玲	台大醫院病歷室	100 台北市中正區中山南路 7 號	(02)2312-3456#7431	(02)2314-1723	ls14652@ha.mc.ntu.edu.tw
	林桂芝	台北榮民總醫院癌病中心	112 台北市北投區石牌路二段 201 號	(02)2875-7274	(02)2875-7724	kclin@vghtpe.gov.tw
	鄭貴真	聖馬爾定醫院申報組	600 嘉義市大雅路二段 565 號	(05)275-6000#1750	(05)278-8535	stmcheng@yahoo.com.tw
	郭攻琳	成功大學醫學院附設醫院病歷室	704 台南市北區勝利路 138 號	(06)235-3535#2745		em72744@email.ncku.edu.tw

附表九

各院負責癌登工作聯絡人員通訊錄

醫院代碼	醫院名稱	郵遞區號	住 址	申 報 單 位	聯絡人	電 話	分機
0101	國立臺灣大學醫學院附設醫院	100	台北市中山南路7號	病歷室	黃夢蘭	0223123456	67175
0102	台北榮民總醫院	112	台北市石牌路二段201號	癌病中心	林桂芝	0228757274	
0103	三軍總醫院	114	台北市內湖區成功路二段325號B1	癌症委員會癌症登記組	汪文怡	0287923311	17525
0104	台北市立聯合醫院中興院區	103	台北市大同區鄭州路145號	病歷室	王昭惠	0225523234	3013
0105	台北市立聯合醫院仁愛院區	106	台北市大安區仁愛路四段10號	疾病分類組		0227093600	8103
0106	台北市立聯合醫院和平院區	100	台北市中華路二段33號	病歷室	莊懿	0223889595	2315
0107	國立臺灣大學醫學院附設醫院北護分院	108	台北市康定路37號	病歷室	林美瑤	0223717101	6112
0108	基督復臨安息日會臺安醫院	105	台北市松山區八德路二段424號	住院課	嚴燕鳳	0227718151	2772
0109	馬偕紀念醫院	104	台北市中山北路二段92號	病歷課	楊淑娟	0225433535	3222
0110	臺北醫學大學附設醫院	110	台北市吳興街252號	病歷室	龍雲麗	0227372181	8405
0111	長庚紀念醫院林口總院	333	桃園縣龜山鄉復興街5號	癌症中心	高小玲	033281200	5133
0113	國泰綜合醫院	106	台北市仁愛路四段280號	病歷室	蘇家欣	0227082121	1231-3
0114	宏恩綜合醫院	106	台北市大安區仁愛路四段61號	病歷室	龔金十	0227713161	172
0115	中山醫療社團法人中山醫院	106	台北市大安區仁愛路四段112巷11號	病歷室	施春瑩	0227081166	1085
0119	國軍松山總醫院	105	台北市健康路131號	病歷室	張靈飛	0227642151	671819
0122	財團法人中心診所醫院	106	台北市大安區忠孝東路四段77號	病歷室	戴玉萍	0227510221	5020
0124	台北仁濟院附設仁濟醫院	108	台北市萬華區廣州街243號9樓	住院室	蔡心儀	0223021133	2903
0125	博仁綜合醫院	105	台北市松山區光復北路66號	病歷室	馬麗惠	0225786677	2200
0126	行政院衛生署台北醫院城區分院	103	台北市大同區鄭州路40號	病歷室	黃麗屏	0225521429	125
0127	台北市立聯合醫院婦幼院區	103	台北市大同區鄭州路145號	醫療事務室	呂淑娟	0223916471	1066
0128	台北市立聯合醫院陽明院區	111	台北市士林區雨聲街105號B1	病歷室	楊秀萍	0228353456	6023
0130	西園醫院	108	台北市萬華區西園路二段276號	健保課	蔡淑貞	0223076968	1523
0139	景美醫院	116	台北市文山區羅斯福路六段280號	病歷室	李玉淑	0229331010	705
0140	台北市立聯合醫院忠孝院區	115	台北市南港區同德路87號	病歷室	許淑美	0227861288	8060
0141	和信治癌中心醫院	112	台北市北投區立德路125號	臨床研究室	林燕君	0228970011	3385
0142	新光吳火獅紀念醫院	111	台北市士林區文昌路95號	疾病分類課	呂欣慧	0228332211	2629
0143	振興復健醫院	112	台北市北投區振興街45號	病歷室	林淑華	0228264400	7386
0144	國泰醫院內湖分院	106	台北市仁愛路四段280號	癌症防治中心	鄭淑貞	0227082121	1042

附表九

各院負責癌登工作聯絡人員通訊錄

醫院代碼	醫院名稱	郵遞區號	住 址	申 報 單 位	聯絡人	電 話	分機
0145	萬芳醫院	116	台北市興隆路三段111號	癌症中心	張秀子	0229307930	1583
0146	行政院衛生署胸腔病院	717	台南縣仁德鄉中山路864號	醫務行政室	蘇慧禎	062705911	3123
0147	財團法人康寧醫院	114	台北市內湖區成功路五段420巷26號	病歷組	王惠萍	0226345500	2784
0148	台北市立關渡醫院	112	台北市北投區關渡里知行路225巷12號	醫務行政組	盧意婷	0228587187	
0201	行政院衛生署基隆醫院	201	基隆市信義區信二路268號	病歷室	張怡芬	0224292525	2702
0202	基隆市立醫院	201	基隆市信義區東信路282號	病歷室	楊數強	0224249630	101
0203	台灣礦工醫院	205	基隆市暖暖區源遠路29號	病歷室	莊美莉	0224579101	362
0204	三軍總醫院附設基隆民眾診療所	202	基隆市正榮街100號	病歷室	林珠玉	0224633330	11597
0207	財團法人長庚紀念醫院基隆情人湖分院	204	基隆市安樂區基金一路208巷200號3樓	癌症中心	王素蘭	0224329292	2359
0301	行政院衛生署台北醫院	242	台北縣新莊市思源路127號	病歷室	徐月華	0222765566	2014
0302	財團法人天主教耕莘醫院	231	台北縣新店市中正路362號	病歷組	楊茂芳	0222193391	65002
0303	板橋中興醫院	222	台北縣板橋市忠孝路15號	病歷室	季善安	0229590707	777
0304	台北縣立醫院三重院區	241	台北縣三重市中山路2號	病歷室	張嘉晏	0229829111	3311
0305	亞東紀念醫院	222	台北縣板橋市南雅南路二段21號	病歷課	盧美玉	0289667000	2229
0306	耕莘醫院永和分院	234	台北縣永和中興街80號	病歷室	馬筱蕙	0229286060	18118
0307	台北縣立醫院板橋院區	222	台北縣板橋市英士路198號	病歷室	方淑滿	0222575151	2249
0308	永和振興醫院	234	台北縣永和市信義路18號	病歷室	陳碧玉	0229221161	888
0309	瑞芳醫院	224	台北縣瑞芳鎮一坑路71之2號	護理部	謝佳穎	0224974101	301
0311	台北縣祐民綜合醫院	241	台北縣三重市重新路二段2號	申報組	吳婉貞	0229783456	2901
0312	宏仁綜合醫院	241	台北縣三重市三和路二段186號	病歷室	黃淑雲	0229788877	220
0314	板橋國泰醫院	222	台北縣板橋市忠孝路5號	行政辦公室	劉郁薇	0229583333	5125
0315	思主公醫院	237	台北縣三峽鎮復興路399號	病歷組	梁睿玲	0226723456	7006
0317	新泰綜合醫院	242	台北縣新莊市新泰路157號	醫事室	官美麗	0229962121	3510
0318	仁愛醫院	238	台北縣樹林市文化街9號	病歷室	施盈如	0226834567	2036
0319	佛教慈濟綜合醫院台北分院	231	台北縣新店市建國路289號	病歷組	楊春勤	0266289779	5846
0320	國泰綜合醫院汐止分院	221	台北縣汐止市建成路59巷2號B1	病歷室	朱佩俐	0226482121	2351
0321	行政院衛生署雙和醫院	235	台北縣中和市中正路291號	病歷室	唐一岑	0222490088	2033
0401	國立陽明大學附設醫院	260	宜蘭縣宜蘭市東門里新民路152號	病歷室	朱淑惠	039325192	1019

附表九

各院負責癌登工作聯絡人員通訊錄

醫院代碼	醫院名稱	郵遞區號	住 址	申 報 單 位	聯絡人	電 話	分機
0402	羅東博愛醫院	265	宜蘭縣羅東鎮南昌街82號	疾病分類組	楊麗鳳	039543131	5292
0403	羅東聖母醫院	265	宜蘭縣羅東鎮中正南路160號	病歷室	陳初鄉	039544106	6001
0404	蘇澳榮民醫院	270	宜蘭縣蘇澳鎮濱海路一段301號	病歷室	楊馥霞	039905106	315
0405	蘭陽民生醫院	260	宜蘭縣宜蘭市和睦里宜興路一段79號	申報組	李育如	039354909	802
0406	蘭陽仁愛醫院	260	宜蘭縣宜蘭市中山路二段260號	申報組	林恬瑛	039321888	6201
0407	員山榮民醫院	264	宜蘭縣員山鄉內城村榮光路386號	醫務行政室	陳嘉惠	039222141	519
0501	行政院衛生署新竹醫院	300	新竹市經國路一段442巷25號	病歷室	梁慧娟	035326151	6101
0503	竹東榮民醫院	310	新竹縣竹東鎮中豐路一段81號	醫務行政室	王淑芳	035962134	503-4
0504	南門綜合醫院	300	新竹市林森路20號	申報組	曾賜文	035286456	21
0505	國軍新竹地區醫院附設民眾診療服務處	300	新竹市武陵路3號	申報室	呂秀鳳	035348181	3022
0507	東元綜合醫院	302	新竹縣竹北市縣政二路69號	病歷課疾病分類組	蕭佩芬	035527000	1501
0509	行政院衛生署竹東醫院	310	新竹縣竹東鎮至善路52號	病歷室	鍾叔芳	035943248	1007
0511	天主教湖口仁慈醫院	303	新竹縣湖口鄉忠孝路29號	病歷室	李敏華	035993500	2058
0512	大安醫院	302	新竹縣竹北市博愛街318巷6號	病歷室	陳淑芳	035557188	113
0513	竹北新仁醫院	302	新竹縣竹北市博愛街331號	醫事部申報組	呂素榮	035552039	819
0515	新竹馬偕紀念醫院	300	新竹市光復路二段690號	病歷組	吳月宏	035166868	2223
0516	國泰醫療財團法人新竹國泰綜合醫院	300	新竹市中華路二段678號	病歷室	林姿君	035278999	2333
0602	新國民綜合醫院	320	桃園縣中壢市復興路152號	病歷組	谷媽容	034225180	131
0603	天主教聖保祿醫院	330	桃園縣桃園市建新街123號	疾病分類組	石秀美	033613141	6067
0604	行政院衛生署桃園醫院	330	桃園縣桃園市中山路1492號	住院室	傅玉馨	033699721	3159
0605	國軍桃園總醫院	325	桃園縣龍潭鄉中興路168號	申報室	邱雅惠	034807777	326265
0606	敏盛綜合醫院	330	桃園縣桃園市經國路168號	病歷組	劉美君	033179599	7259
0607	陽明醫院	324	桃園縣平鎮市延平路二段56號	申報組	黃小姐	034929929	228
0608	龍潭敏盛醫院	325	桃園縣龍潭鄉中豐路168號		林月里	034794151	1167
0609	桃新醫院	330	桃園縣桃園市復興路98號	醫事課申報股	張清妃	033325678	1200
0610	天成醫院	326	桃園縣楊梅鎮中山北路一段356號	申報組	吳招代	034782350	62305
0612	桃園榮民醫院	330	桃園縣桃園市成功路三段100號	申報室	許毓卉	033384160	3052
0613	敏盛綜合醫院大園分院	337	桃園縣大園鄉華中街2號	保險組	詹秀卿	033867521	228

附表九

各院負責癌登工作聯絡人員通訊錄

醫院代碼	醫院名稱	郵遞區號	住 址	申 報 單 位	聯絡人	電 話	分機
0614	壠新醫院	324	桃園縣平鎮市廣泰路77號	醫事處保險課	何玉華	034941234	2455
0615	怡仁綜合醫院	326	桃園縣楊梅鎮楊新北路321巷30號	疾病分類室	湯雅晴	034855566	8226
0616	華揚醫院	320	桃園縣中壠市中北路二段316號	申報股	江美雲	034577222	210
0618	天晟醫院	320	桃園縣中壠市延平路155號	申報組	林詩燕	034629696	22305
0619	行政院衛生署桃園醫院新屋分院	327	桃園縣桃園市中山路1492號	住院室	傅玉馨	033699721	3159
0701	重光醫院	351	苗栗縣頭份鎮中華路1039號	申報組	吳秀珍	037597307	
0702	行政院衛生署苗栗醫院	360	苗栗縣苗栗市為公路747號	病歷室	吳瑞櫻	037261920	2194
0703	崇仁醫院	351	苗栗縣頭份鎮東興路110號	病歷室	吳芳玲	037676811	8302
0704	苑裡李綜合醫院	358	苗栗縣苑裡鎮和平路168號	病歷室	張素英	037862387	1156
0705	財團法人為恭紀念醫院	351	苗栗縣頭份鎮信義路128號	病歷室	吳芳玲	037676811	8302
0709	大千綜合醫院	360	苗栗縣苗栗市高苗里新光街6號	申報課-疾病分類組	徐碧環	037357125	1028
0710	協和醫院	360	苗栗縣苗栗市中正路1367號	病歷室	邱菊香	037352631	1023
0712	弘大醫院	360	苗栗縣苗栗市新東街125號	申報組	賴文鈞	037361188	708
0801	行政院衛生署台中醫院	403	台中市西區三民路一段199號	病歷室	賴曉鈴	0422294411	3310
0802	中山醫學大學附設醫院	402	台中市南區建國北路一段110號	癌症防治中心	廖素儉	0424739595	34966
0803	順天綜合醫院	404	台中市北區三民路三段333號	申報組	徐淑蓉	0422333676	501
0804	國軍台中總醫院	411	台中縣太平市中山路二段348號	病歷室	吳秀端	0423934191	525331
0805	澄清綜合醫院平等院區	400	台中市中區平等街139號	健保課疾病分類	張淑美	0424632000	6601
0808	台中榮民總醫院	407	台中市中港路三段160號	病歷組	陳華素	0423592525	2542
0810	中國醫藥大學附設醫院	404	台中市北區邱厝里育德路2號	癌症登記組	范淑貞	0422052121	1416
0811	財團法人仁愛綜合醫院台中院區	400	台中市中區柳岸里柳川東路三段36號	病歷室	張素甄	0424819900	1109
0812	弘光科技大學附設老人醫院	406	台中市北屯區太原路三段1141號	病歷室	秦碧梅	0422390600	109
0813	財團法人仁愛綜合醫院大里院區	412	台中縣大里市東榮路483號	病歷室	王素香	0424819900	2017
0814	澄清綜合醫院中港院區	407	台中市西屯區中港路三段118號B2	保險事務室疾病分類	陳育琦	0424632000	5249
0815	林新醫院	408	台中市惠中路三段36號B1	申報組	黃淑惠	0422586688	1725
0816	中興醫院(中山醫院經營)	402	台中市南區建國北路一段110號	病歷室	曾秀美	0424739595	38190
0817	中國醫藥大學附設醫院台中東區分院	404	台中市北區邱厝里育德路2號	癌症登記組	范淑貞	0422052121	1416
0901	光田醫療社團法人光田綜合醫院	433	台中縣沙鹿鎮沙田路117號	醫事課申報組	孫月雲	0426625111	2325

附表九

各院負責癌登工作聯絡人員通訊錄

醫院代碼	醫院名稱	郵遞區號	住 址	申 報 單 位	聯絡人	電 話	分機
0903	童綜合醫院	435	台中縣梧棲鎮中棲路一段699號	病歷課	吳惠如	0426581919	4706
0906	行政院衛生署豐原醫院	420	台中縣豐原市安康路100號	病歷室	江美燕	0425271180	2003
0909	光田醫療社團法人光田綜合醫院大甲分院	437	台中縣大甲鎮經國路321號	保險申報課	陳淑真	0426885599	3171
0910	李綜合醫療社團法人大甲李綜合醫院	437	台中縣大甲鎮八德街2號	病歷室疾病分類	詹智鈞	0426862288	2129
0912	豐安醫院	420	台中縣豐原市中正路115號	申報組	鄭錦妃	0425231180	612
0913	清泉醫院	428	台中縣大雅鄉雅潭路178號	病歷室	戴愛淑	0425605600	2007
0914	賢德醫院	411	台中縣太平市宜昌路420號	病歷室申報組	蘇永明	0422732551	168
0915	中國醫藥大學附設醫院 豐原分院	404	台中市北區邱厝里育德路2號	癌症登記組	范淑貞	0422052121	1416
0916	財團法人慈濟綜合醫院台中分院	427	台中縣潭子鄉豐興路一段66號	病歷組申報股	許雅晴	0436060666	3470
1001	行政院衛生署彰化醫院	513	彰化縣埔心鄉中正路二段80號	病歷組	張玫	048298686	1091
1002	彰化基督教醫院	500	彰化縣彰化市南校街135號	腫瘤中心	黃彩雲	047238595	1949
1006	秀傳醫療社團法人秀傳紀念醫院	500	彰化縣彰化市中山路一段542號	血液腫瘤中心	林淑枝	047256166	66053
1007	財團法人彰化基督教醫院二林分院	526	彰化縣二林鎮南光里大成路一段558號	病歷室	陳慧娟	048952031	8072
1008	員榮綜合醫院	510	彰化縣員林鎮黎明里中正路201號	病歷室	童玉蘭	048326161	806
1013	漢銘醫院	500	彰化縣彰化市中山路一段366號	病歷室	陳淑冠	047113456	1006
1014	員林何醫院	510	彰化縣員林鎮民族街33號	申報組	徐嘉惠	048343838	101
1015	長森醫院	500	彰化縣彰化市彰草路425號	醫管部	呂娟娟	047638877	2117
1017	順安醫院	500	彰化市光復路53號	開刀房	王秋燕	047229889	
1018	員生醫院	510	彰化縣員林鎮莒光路359號	申報室	林旻蓉	048339595	337
1020	宏仁醫院	510	彰化縣員林鎮惠來街87號	申報組	鄭燕華	048375878	223
1021	財團法人彰濱秀傳紀念醫院	505	彰化縣鹿港鎮鹿工路6號	放射腫瘤科	劉幸宜	047813888	70215
1022	財團法人彰化基督教醫院鹿基分院	505	彰化縣鹿港鎮中正路480號	申報組	劉佳惠	047779595	7234
1102	行政院衛生署南投醫院	540	南投縣南投市復興路478號	病歷室	林春美	0492231150	2308
1103	財團法人埔里基督教醫院	545	南投縣埔里鎮鐵山路1號	保險課	趙玉枝	0492912151	2031
1104	埔里榮民醫院	545	南投縣埔里鎮榮光路1號	醫務行政室	杜翠珠	0492990833	3362
1106	佑民醫療社團法人佑民醫院	542	南投縣草屯鎮太平路一段200號	病歷室	林琳	0492358151	1128
1107	竹山秀傳醫院	557	南投縣竹山鎮集山路二段75號	病歷課	施元臻	0492624266	1021
1108	南基醫院	540	南投縣南投市中興路870號	申報組	林梅鳳	0492225595	1915

附表九

各院負責癌登工作聯絡人員通訊錄

醫院代碼	醫院名稱	郵遞區號	住 址	申 報 單 位	聯絡人	電 話	分機
1201	行政院衛生署嘉義醫院	600	嘉義市西區北港路312號	病歷室	蘇品蓁	052319090	2018
1202	財團法人天主教聖馬爾定醫院	600	嘉義市大雅路二段565號	癌症防治中心	黃貞瑛	052779107	
1203	嘉義榮民醫院	600	嘉義市西區世賢路二段600號	病歷室	蔡伊淳	052359630	1107
1206	行政院衛生署朴子醫院	613	嘉義縣朴子市永和里42之50號	病歷室	李苑如	053790600	304
1207	財團法人嘉義基督教醫院	600	嘉義市東區忠孝路539號	病歷管理組	王彩姻	052765041	2043
1210	灣橋榮民醫院	604	嘉義縣竹崎鄉石麻園38號	病歷室	江玉蟬	052791072	2005
1211	陳仁德醫院	600	嘉義市西區慶昇里林森西路285號	行政室	鍾秀嬰	052258279	192
1214	佛教慈濟綜合醫院大林分院	622	嘉義縣大林鎮民生路2號	腫瘤中心	高明欣	052648000	5687
1215	長庚紀念醫院嘉義分院	613	嘉義縣朴子市仁和里1鄰嘉朴路西段6號	病歷室醫事課	謝智程	053621000	3109
1301	財團法人天主教若瑟醫院	632	雲林縣虎尾鎮新生路74號	醫療事務部保險業務組	蔡旻芳	056337333	2514
1302	國立臺灣大學醫學院附設醫院雲林分院	640	雲林縣斗六市雲林路二段579號	醫療事務室申報組	林侑靜	055323911	2117
1303	諸元內科醫院	651	雲林縣北港鎮中山路125號	病歷室	廖靜姬	057832068	
1304	中國醫藥大學北港附設醫院	651	雲林縣北港鎮新德路123號	病歷室	吳淑金	057837901	1031
1305	國立成功大學醫學院附設醫院斗六分院	640	雲林縣斗六市莊敬路345號	醫療事務組	蔡佩玲	055332121	6119
1306	安生醫院	640	雲林縣斗六市仁愛里永樂街120號	病歷室申報組	陳美文	055353955	
1308	財團法人彰化基督教醫院雲林分院	648	雲林縣西螺鎮新豐里新社321-90號	病歷室	李麗敏	055871111	1259
1401	行政院衛生署台南醫院	700	台南市中西區中山路125號	病歷室	吳季靜	062200055	2708
1402	財團法人奇美醫院	710	台南縣永康市中華路901號	癌症防治中心	黃靜琴	062812811	52976
1404	郭綜合醫院	703	台南市西區民生路二段22號	病歷室	陳美玲	062221111	3307
1408	國立成功大學醫學院附設醫院	704	台南市北區勝利路138號	腫瘤中心	郭玫琳	062353535	4238
1409	台南市立醫院	701	台南市東區崇德路670號	病歷組	陳雅萍	062609926	1019
1410	台灣基督長老教會新樓醫院	701	台南市東門路一段57號	住院室	呂文惠	062748316	7062
1501	行政院衛生署新營醫院	730	台南縣新營市信義街73號	申報組	林鞠媚	066351131	2218
1502	永康榮民醫院	710	台南縣永康市復興路427號	申報組	李家麗	063125101	1974
1503	佳里醫療社團法人佳里醫院	722	台南縣佳里鎮興化里佳里興606號	病歷組	謝佳芬	067263333	2010
1507	銘生慢性復健醫院	718	台南縣關廟鄉中正路435號	檢驗室	陳雅芬	065957456	102
1508	新樓醫院麻豆分院	721	台南縣麻豆鎮苓子林20號	住院室	羊賢玉	065702228	4107
1509	行政院衛生署台南醫院新化分院	700	台南市中西區中山路125號	病歷室	吳季靜	062200055	2708

附表九

各院負責癌登工作聯絡人員通訊錄

醫院代碼	醫院名稱	郵遞區號	住 址	申 報 單 位	聯絡人	電 話	分機
1510	奇美醫院柳營分院	736	台南縣柳營鄉太康村201號	疾病分類組	李秀月	066226999	72254
1601	高雄市立民生醫院	802	高雄市苓雅區凱旋二路134號	病歷室	高曉芬	077511131	2256
1602	高雄市立聯合醫院大同院區	801	高雄市前金區中華三路68號2樓	病歷室	林其蓉	072618131	2225
1603	高雄醫學大學附設中和紀念醫院	807	高雄市三民區十全一路100號	癌症中心	黃巧玢	073121101	6892
1604	國軍高雄總醫院	802	高雄市中正一路2號	病歷室	徐嫦娥	077496751	726068
1605	阮綜合醫院	802	高雄市苓雅區成功一路162號	病歷室	朱素瀾	073351121	1648
1609	聖功醫院	802	高雄市建國一路352號	病歷室	劉淑玲	072238153	2005
1610	國軍左營醫院附設民眾診療服務處	813	高雄市左營區軍校路553號	住院病歷室	楊玉芬	075817121	2011
1611	邱外科醫院	802	高雄市苓雅區成功一路137號	疾病分類組	魏淑女	073335131	213
1613	高雄市立聯合醫院美術館院區	804	高雄市鼓山區中華一路976號	病歷室	陳雅萍	075552565	2028
1615	高雄榮民總醫院	813	高雄市左營區大中一路386號	癌症中心	吳芷苓	073422121	3080
1616	祐生醫院	807	高雄市三民區建國三路60號	總務室	林白莉	072866688	710
1618	安泰醫院	812	高雄市小港區沿海一路221號	病歷室	嚴趙馨	078017856	270
1619	健仁醫院	811	高雄市楠梓區楠陽路136號	申報組(疾病分類)	陳萍華	073517166	2113
1621	鄭乃榮醫院	802	高雄市苓雅區三多二路228號	病歷室	丁錦花	077613151	
1622	健新醫院	801	高雄市前金區七賢二路295號	病歷室	蔣鳳麗	072613866	103
1624	高雄市立小港醫院	812	高雄市小港區山明路482號	病歷室	葉乃榕	078036783	3004
1701	行政院衛生署旗山醫院	842	高雄縣旗山鎮中學路60號	病歷組	蔡曼貞	076613811	1117
1702	高雄縣立鳳山醫院	830	高雄縣鳳山市經武路42號	疾病分類組	戴銀川	077418151	343
1703	國軍岡山醫院	820	高雄縣岡山鎮大壽二路1號	航勤組病歷室	姜永華	076250919	165
1704	財團法人長庚紀念醫院高雄分院	833	高雄縣鳥松鄉大埤路123號	癌症中心	林怡秀	077317123	2289
1705	高雄縣立岡山醫院	820	高雄縣岡山鎮壽天路12號	醫療事務課申報組	張金蕾	076222131	245
1707	建佑醫院	832	高雄縣林園鄉東林西路360號	醫事室	陳羿文	076437901	951
1708	劉光雄醫院	820	高雄縣岡山鎮岡山路380之1號	護理部	陳寧琪	076219156	825
1709	高新醫院	821	高雄縣路竹鄉中山路627號	護理科病房組	邱素貞	076975903	510
1713	文雄醫院	807	高雄市三民區察哈爾2街132號	病歷室	鄭絹蓉	073165275	105
1714	財團法人義大醫院	824	高雄縣燕巢鄉角宿村義大路1號B1	血液腫瘤科	陳秀杏	076150011	5193
1801	行政院衛生署澎湖醫院	880	澎湖縣馬公市中正路10號	護理部	洪美婉	069261151	50513

附表九

各院負責癌登工作聯絡人員通訊錄

醫院代碼	醫院名稱	郵遞區號	住 址	申 報 單 位	聯絡人	電 話	分機
1802	三軍總醫院澎湖分院	880	澎湖縣馬公市前寮里90號	病歷室	范麗枝	069215908	
1901	行政院衛生署屏東醫院	900	屏東縣屏東市自由路270號	病歷室	邱如恩	087363011	2103
1903	輔英科技大學附設醫院	928	屏東縣東港鎮中山路5號	病歷室	曾麗如	088323146	1207
1904	財團法人屏東基督教醫院	900	屏東縣屏東市大連路60號	保險業務室	陳靜億	087368686	5219
1905	國軍高雄總醫院屏東分院	900	屏東縣屏東市龍華里大湖路58巷22號	申報組	徐燕櫻	087560756	273
1908	民眾醫院	900	屏東縣屏東市忠孝路120之1號	申報組	陳麗偵	087325455	178
1910	龍泉榮民醫院	900	屏東縣內埔鄉龍潭村昭勝路安區1巷1號	申報處	羅絮方	087704115	213
1913	安泰醫療社團法人安泰醫院	928	屏東縣東港鎮中正路一段210號	病歷室	汪翠雲	088329966	1612
1914	寶建醫療社團法人寶健醫院	900	屏東縣屏東市中山路123號	病歷室	鄭素惠	087665995	1362
1915	財團法人恆春基督教醫院	946	屏東縣恆春鎮恆西路1巷6號	病歷室	曾瓊慧	088892293	713
1918	枋寮醫療社團法人枋寮醫院	940	屏東縣枋寮鄉中山路139號	行政室	楊水玉	088789991	223
2001	行政院衛生署台東醫院	950	台東縣台東市民權里五權街1號	病歷室	龍騰才	089324112	267
2002	財團法人台東基督教醫院	950	台東縣台東市開封街350號	病歷室	葉忠勇	089323362	8121
2003	馬偕紀念醫院台東分院	950	台東縣台東市長沙街303巷1號	病歷室	彭恩香	089310150	394
2004	台東榮民醫院	950	台東縣台東市更生路1000號	病歷室	高英美	089222995	1150
2101	行政院衛生署花蓮醫院	970	花蓮縣花蓮市中正路600號	病歷室	鄭珍勤	038358141	1167
2102	玉里榮民醫院	981	花蓮縣玉里鎮新興街91號	醫行室	陳芷伶	038883141	302
2103	財團法人花蓮基督教門諾會醫院	970	花蓮縣花蓮市民權路44號	病歷課疾病分類組	吳苡美	038241396	
2104	國軍花蓮總醫院	971	花蓮縣新城鄉嘉里村163號	病歷室	林淳寶	038263151	815704
2105	財團法人佛教慈濟綜合醫院	970	花蓮縣花蓮市中央路三段707號	病歷組	洪麗娟	038561825	3176
2106	鳳林榮民醫院	975	花蓮縣鳳林鎮中正路一段2號	醫務行政室	田靜怡	038764539	230
2201	行政院衛生署金門醫院	890	金門縣金湖鎮新市里復興路2號	行政室	蔡麗璇	082332546	1635